

MENSAJE	3
• Mensaje a los mazatlecos	

VIDA DIGNA	5
• Presa Picachos	
• Pavimento	
• Infraestructura educativa	
• Seguridad jurídica	
• Potabilizadora	
• Playas limpias y esteros	
• Drenaje, agua potable y saneamiento	
• Servicios públicos	
• Relleno sanitario	

CIUDAD Y GOBIERNO	21
• Ayuntamiento en tu comunidad	
• Cabildo	
• Gobierno solidario (Huracán Lane)	
• Participación ciudadana	
• Deuda heredada y reestructuración	
• Comités de obras	

DIF	33
• Becas	
• Rampas	
• Ruta de la Salud	
• Bebés virtuales	
• Adultos mayores	
• Despensas	

CULTURA Y DEPORTE	41
Gran Maratón y Triatlón	
Carnaval	

- Espacios deportivos
- Hábitat DELFOS
- Olimplaya y Forzaplaya
- Rescate de espacios públicos
- Acuario

ZONA RURAL	55
• Muro de contención de El Quelite	
• Agua potable y saneamiento	
• Centro de cómputo de La Noria	
• Energía eléctrica	
• Pavimento	
• Infraestructura educativa	

SEGURIDAD PÚBLICA	65
• Equipamiento	
• Operativos	
• Antidoping	
• Armamento	

PLANEACIÓN Y DESARROLLO	73
• Desarrollo inmobiliario	
• Imagen urbana	
• Proyectos	
• Nuevos reglamentos	

GRANDES VIALIDADES	79
• Av. Juan pablo II	
• Av. Bicentenario	
• Av. Lázaro Cárdenas	
• Av. Mutualismo	
• Acceso principal a El Roble	
• Av. Fco. I. Madero	
• Av. Universidad y ampliación del puente	
• Av. Oscar Pérez Escoboza	
• Puente Prados del Sol	
• Av. Antonio López Sáenz	



gracias a la participación de los mazatlecos se integraron en Comités para realizar obras que cambiaron su estilo de vida y la imagen de su colonia.

Ante el infortunio que trajo el Huracán Lane, los mazatlecos se solidarizaron y apoyaron con toneladas de viveres a miles de familias. Este año no hubo fenómenos naturales que lamentar pero los mazatlecos de nuevo se solidarizaron con los hermanos en desgracia de Tabasco.

Hoy Mazatlán pasa por un gran momento. El desarrollo Inmobiliario y turístico demuestra que la ciudad es importante para miles de Inversionistas.

Las grandes vialidades que planeamos y ejecutamos modernizan a la ciudad, benefician a los mazatlecos, turistas y facilitan, al mismo tiempo, el desarrollo.

Gracias a la confianza ciudadana, fue posible cumplir en gran medida con el Plan Municipal de Desarrollo; alcanzar metas que beneficiaron a los mazatlecos.

Por eso, el trabajo y coordinación con los tres niveles de gobierno y los ciudadanos hoy Mazatlán es mejor, por eso podemos decir, que HEMOS CUMPLIDO.

C.P. Isaac López Arregui
Presidente Municipal de Mazatlán

En cumplimiento al artículo 38, Fracción III de la Ley de Gobierno Municipal del Estado de Sinaloa, presento por escrito un informe detallado del estado en que concluye la administración 2005 2007.

Gracias al esfuerzo conjunto entre sociedad y gobierno, este tercer año demostró lo exitoso que fue nuestro gobierno al cumplir con las metas planteadas.

La administración que encabezo y que hoy concluye tuvo logros importantes. La Respuesta que dimos a los ciudadanos demuestra, una vez más, que Hemos Cumplido.

La confianza que los ciudadanos depositaron en este gobierno, fue la herramienta para que en nuestro municipio tuviéramos finanzas sanas, hiciéramos importantes obras de pavimento, grandes vialidades, infraestructura educativa, obras de agua potable y drenaje y, además, sentáramos las bases para el futuro desarrollo.

Introducción



Informar a la sociedad de los asuntos de su gobierno es un ejercicio democrático, transparente y al mismo tiempo satisfactorio; hoy, como hace dos años, rendimos cuentas a los mazatlecos porque una vez más demostramos que hemos respondido a la confianza de este municipio.

Una de nuestras fortalezas fue la participación ciudadana. Esta fue una herramienta valiosa que nos permitió hacer obra pública y hacer del bien común el asidero de nuestro gobierno. Incluimos a la sociedad en la toma de decisiones, en la realización de obras y esto funcionó, al mismo tiempo, para generar la gobernabilidad que el municipio necesitaba.

La rendición de cuentas es una obligación de los gobiernos y una exigencia de los ciudadanos; esta medida implica un uso de los recursos públicos de una forma transparente, honesta y eficaz como lo hicimos durante la administración municipal que está por concluir.

Hoy entregamos a los mazatlecos la memoria de nuestros resultados; hoy entregamos las respuestas que mejoraron su nivel de vida y proyectaron a Mazatlán a niveles de competitividad por su creciente desarrollo.

Hemos sido facilitadores del desarrollo económico e inmobiliario que se ha venido dando en el municipio, y esto implica, a la vez, la generación de miles de fuentes de empleo y la confianza para seguir invirtiendo. Como gobierno fuimos responsables por eso los ciudadanos nos dieron su confianza; esta simbiosis con la sociedad dio frutos. Este ayuntamiento plural aprobó acuerdos por unanimidad que dieron soluciones a la problemática común y atendimos a más de 20 mil ciudadanos en más de 100 programas de atención ciudadana; personalizada.

La participación ciudadana igualmente se reflejó en la organización de más de 2523 comités de obra que representaron más de 17 mil mazatlecos que se organizaron e hicieron posibles obras de pavimentación. Tanto en zona urbana como rural, el empeño ciudadano fue garantía para que llegaran obras de agua potable y drenaje; pavimento y energía eléctrica.

Igualmente, los niveles de participación fueron claves para el manejo honesto, claro y transparente de los dineros públicos; esa fue la clave que dio respuestas a los mazatlecos.

El ánimo emprendedor de los mazatlecos se ligó a la gratificante labor del sistema DIF de servir, sobre todo, a los sectores más desprotegidos de la sociedad. Apostamos al desarrollo de la familia y logramos resultados loables tanto para niños, jóvenes y adultos mayores.

Nuestra gran obra de gobierno, sin duda, fue la construcción de grandes vialidades pues el beneficio es para todos. Obras que colocan a Mazatlán como una ciudad que avanza en su modernidad.

En pocos años Mazatlán se convirtió en la capital de la cultura de Sinaloa. La intensa actividad artística y cultural demostró que cada vez hay más mazatlecos interesados en estas acciones; el Festival Cultural de Mazatlán llegó a muchos públicos, inclusive de colonias populares y comunidades rurales.

Lo anterior rindió sus frutos; inclusive, fue justificación para que Mazatlán fuera promocionado turísticamente en el plano nacional e internacional.

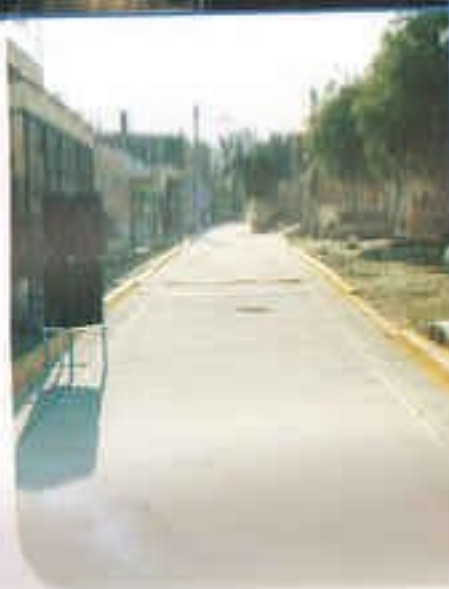
En nuestro gobierno, así trabajamos por Mazatlán; tres años de respuestas; tres años de grandes obras; tres años de satisfacciones y una verdadera participación social.

Hoy Mazatlán es mejor. Se han puesto las bases para que continúe el desarrollo. Porque lo que vale es su gente; hicimos lo inmediato pero también lo importante.

Agradecemos a miles de mazatlecos, a quienes hoy entienden que hacer un gobierno de resultados es con el esfuerzo compartido entre gobernantes y gobernados, a quienes nos dieron la confianza de servirles, porque hoy les **HEMOS CUMPLIDO**.



Hemos Cumplido



Vida Digna

Vida Digna

Presas Picachos

Inversión
\$ 802 millones
de pesos



- Capacidad de 500 millones de m³ de agua.
- Altura máxima de la cortina 80.00 M.
- Longitud de Corona 319.00 M.
- Ancho de Cortina 80.00 M.
- Gasto de Diseño para el Desvío 7660 m³/ seg
- Gasto por tunel 512 m³/seg

Una magna obra que dotará de agua potable por los próximos 50 años a la Ciudad. Para que esta obra fuera realidad el gobierno municipal puso su parte, una aportación de 150 millones de pesos; recursos que se aplican en su construcción. De esta manera Mazatlán vera cristalizado un sueño: la presa Picachos; agua para Mazatlán.

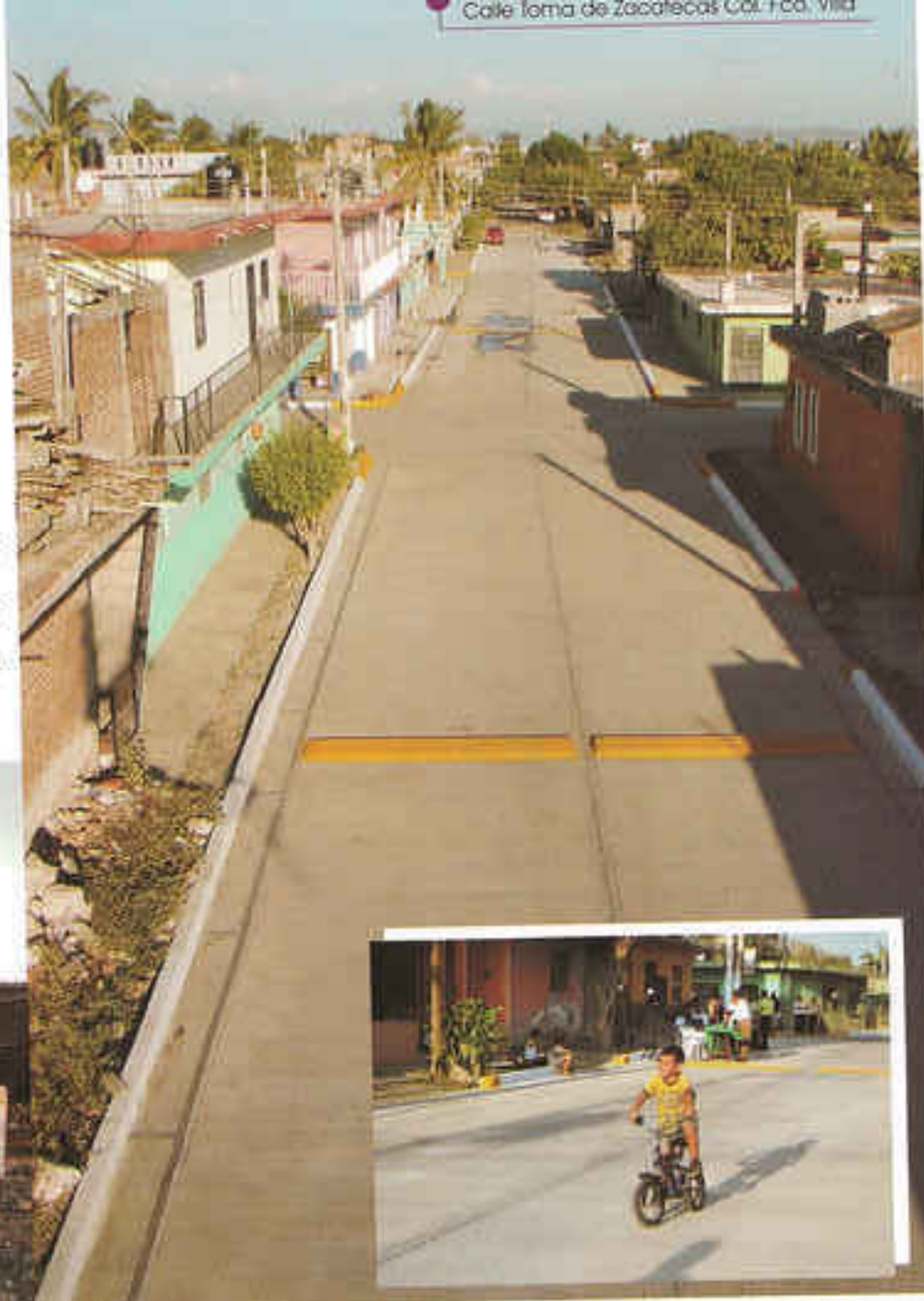
RESULTADOS

Pavimentamos **104.5 Kilómetros**
en **420 calles** de colonias y comunidades
rurales del municipio.

INVERSIÓN

237 millones de pesos

En total se organizaron **2523 comités** de obras lo que
representó más de **17 mil mazatlecos** que en tres
años hicieron posible la realización de obras de
pavimentación.



Pavimentación

Av. Munich 72, Col. Olímpica

Calle Toma de Zacatecas Col. Fca. Villa

Calle Frontera, Col. Libertad de Expresión



Al iniciar el gobierno, una de las principales demandas de la ciudadanía era el pavimento. Los mazatlecos al ver que en muchas colonias se pavimentaban calles, deseaban que el frente de sus casas fuera transformado.

Fue así que Presidencia, Bienestar Social y Obras Públicas, trabajaron para ofrecer el esquema que ha funcionado: que los vecinos se organizaran en comités de obra, recabaran el porcentaje que corresponde y el gobierno fuera iniciando cada obra, de acuerdo a la participación de cada ciudadano.



Calle Privada Pérez Arce Col. Libertad



Esc. Primaria Luis Donaldo Colosio



Jardín de niños Cuauhtémoc



Infraestructura Educativa



Esc. Primaria Ignacio Altamirano

Un sector que no podíamos, ni queríamos dejar fuera, es el educativo. Aquí redoblamos esfuerzos e invertimos en el futuro inmediato. Conjuntamente con padres de familia, maestros y directivos de planteles tanto en zona rural, como urbana, trabajamos para lograr mejores escuelas.

- En tres años se invirtieron más de **27.3 millones de pesos**

En jardines de niños, primarias, secundarias y preparatorias, construimos baños, plazas cívicas, bardas perimetrales, aulas, banquetas, recepciones y techumbres.



- En **160 obras** que beneficiaron a más de **60 mil estudiantes**



Seguridad jurídica



Una de las prioridades es que la vida de los mazatlecos fuera más digna, e implementamos un programa de regularización de casas habitación.

Hoy miles de familias, tanto en zona urbana como en Villa Unión dejaron de vivir en la incertidumbre jurídica.

- **1 mil 106 familias** cuentan con el documento que avala la propiedad de sus viviendas; en tan solo tres años, cambiamos la vida de **3 mil 860 familias.**



Además logramos desincorporar de la federación, 39 hectáreas de terrenos en donde habitan miles de mazatlecos que han iniciado, con facilidad y a bajo costo, su regularización catastral.

Potabilizadora "Los Horcones"



Nos propusimos limpiar el agua y quitar el fierro y manganeso, para ello iniciamos la primera etapa de la potabilizadora Los Horcones; obra que ya funciona y que produce agua limpia.

Aquí invertimos

106
millones
de pesos

PLANTA POTABILIZADORA
LOS HORCONES

H. AYUNTAMIENTO DE MAZATLAN
JUNTA MUNICIPAL DE AGUA POTABLE Y ALCANTARILLADO DE MAZATLAN

1,350 litros
de agua por segundo



Proceso de filtración

Recursos que servirán para que en poco tiempo toda la Ciudad cuente con más y mejor agua, como ya sucede en varias zonas del puerto.

Esteros y playas limpias

La calidad también la buscamos en otras partes de la Ciudad como son nuestras playas y esteros.

Una de las prioridades fue garantizar playas limpias, por lo que implementamos un programa expuesto a las autoridades sanitarias federales, a efecto de que el trabajo de limpieza fuera reconocido.

Personal de servicios públicos y funcionarios unidos por la limpieza



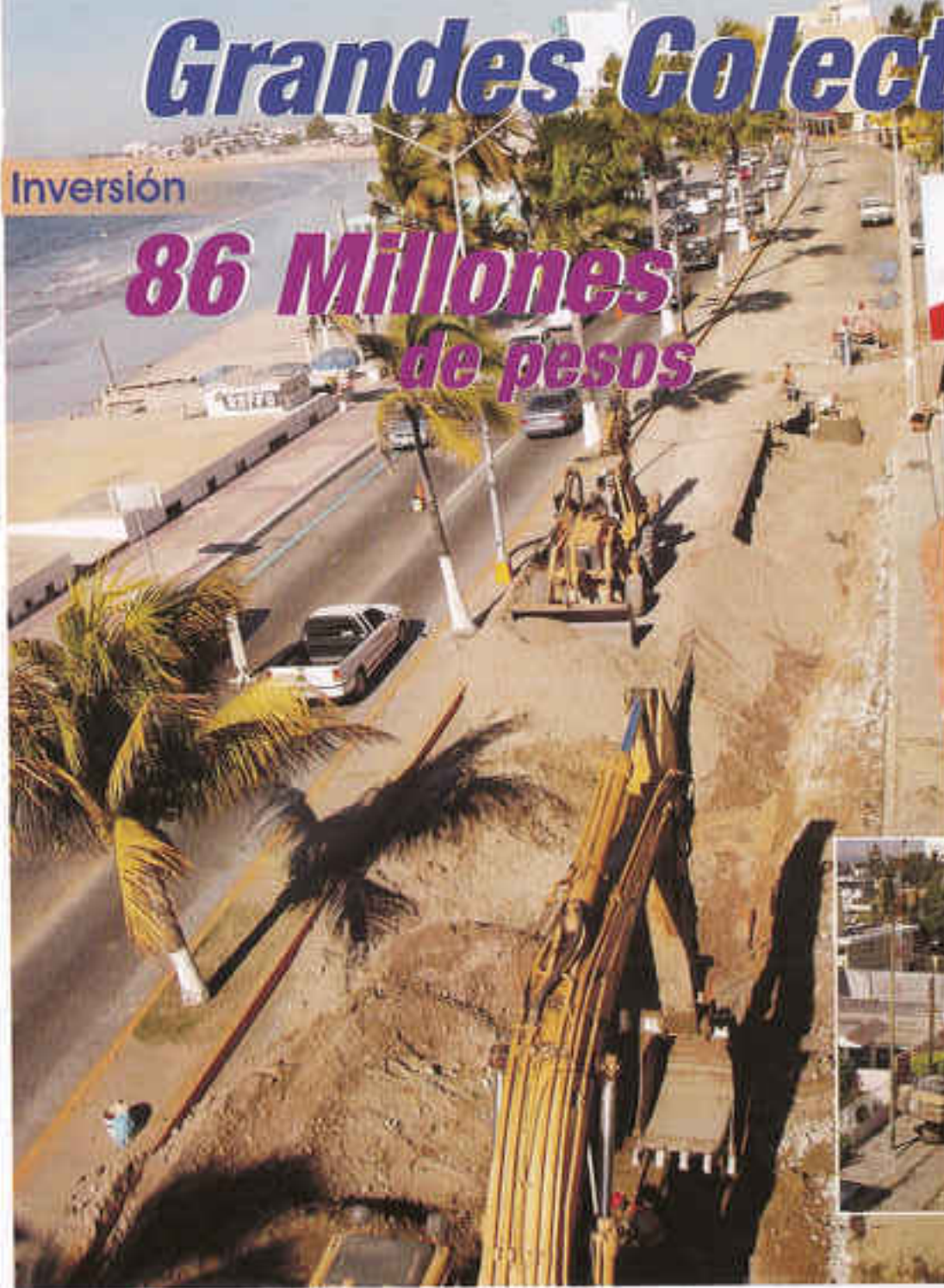
Barredora de playas en acción



Grandes Colectores

Inversión

**86 Millones
de pesos**



En esta administración, como nunca, trabajamos para llevar servicios de agua potable y drenaje.

Agua potable

Llevamos agua y drenaje a
35 colonias

de la periferia, donde hay
nuevos asentamientos
humanos.



Agua potable y saneamiento

Así en tres años de gobierno,
hicimos la mayor obra en agua
y drenaje; fueron **925 obras**
en zona urbana y rural.



Introducción de agua potable, Col. Fco. I. Madero

Con una inversión de poco
más de **330 millones**
de pesos.



26 camiones recolectores
inversión
26.5 millones de pesos.

Servicios Públicos

Después de que hace 7 años se reemplazó la flota de camiones recolectores, en lo sucesivo esta área quedó rezagada; por tal motivo enfrentamos el grave rezago de recolección de basura.. Primero emprendimos la defensa legal en contra del contrato con Altya; evitamos que los recursos de los mazatlecos pararan en manos de esta empresa que ofrecían hacer el trabajo parcialmente a cambio de millones de pesos.





Trabajo permanente

Generamos higiene en nuestra Ciudad, y pudimos ofrecer el servicio a toda la ciudad con el mantenimiento constante de plazuelas, parques y jardines, luminarias, semaforización y limpieza de calles.



Relleño sanitario y Adquisición de equipo



A diario se reciben
650 toneladas de basura



Además el basurón municipal, sufrió grandes transformaciones para convertirse en un depósito de desechos controlado, evitamos la contaminación y garantizamos un depósito de basura por más años. La limpieza no solamente quedó ahí, pues operamos un programa para descacharrizar la ciudad, de tal manera que evitamos problemas de enfermedades que pusieran en riesgo la economía del municipio. En 88 colonias trabajamos de manera permanente para retirar más de 189 toneladas de cacharros.



Se adquirió maquinaria pesada y vehículos
Invertimos ***16.8 millones de pesos***

Hemos Cumplido



Ciudad y Gobierno

OR
UN
E
I
R
O
E

Ayuntamiento en tu comunidad



Colonia Mazatlán II

En tres años mantuvimos el programa Ayuntamiento en tu Comunidad, un nuevo esquema de hacer gobierno con la gente. Cada semana el gobierno salio de las oficinas y llegó hasta las comunidades y colonias.

Atención ciudadana

	Colonias	Comunidades	Atendidos
2005	32	22	29 mil 700
2006	26	14	23 mil 270
2007	27	8	15 mil 300

68 mil 270

Mazatlecos atendidos de manera directa



Colonia Estero

Más de 100 programas en colonias y comunidades, nos permitió mantener contacto directo con la gente, quienes pudieron dialogar de frente con el presidente municipal y funcionarios.

Sesiones de Cabildo



El gobierno municipal dio resultados porque sus acciones estuvieron sujetas al trabajo de su cabildo; de tal manera que el diálogo entre las distintas fuerzas políticas representadas ahí, tuvo como consecuencia el orden y la certeza como administración.

Se lograron 388 acuerdos en 85 sesiones, de ahí surgieron modificaciones a reglamentos, como el de construcción, surgimiento de otros, como el de cultura y la observación de la legalidad que soporta al gobierno.

Cabildo en pleno

388 acuerdos

en **85 sesiones**



Reglamentos modificados o creados en 2005

- * Reglamento Interior del Municipio
- * Administración Pública del Municipio
- * Construcción
- * Mercados
- * Espectáculos, operación y promoción de publicidad
- * Venta de condominios
- * Policía Municipal
- * Estaciones terrenas de telefonía
- * Arte y cultura
- * Adquisiciones y enajenaciones
- * Bienes e inmuebles del Ayuntamiento

Reglamentos modificados o creados en 2006

- * Ejercer el comercio en la vía pública
- * De construcción
- * Se creó el Instituto de Cultura, Turismo y Arte de Mazatlán

Reglamentos modificados o creados en 2007

- * Policía Preventiva y Tránsito Municipal
- * Elementos Operativos de la DSPyTM
- * Implementación del Comité Técnico de Diseño y Control Ambiental para la Zona Ecológica de Desarrollo Controlado, denominado Nuevo Mazatlán.
- * Proyecto del Plan Municipal de Desarrollo Urbano

Gobierno solidario



- Se realizó un operativo continuo de 35 horas de trabajo.
- Se repartieron 220 mil kilogramos de víveres y colchonetas.
- Se atendieron a 14 mil familias damnificadas.

- La ayuda llegó a 100 colonias y poblados.
- Se repararon 400 kilómetros de calles y caminos rurales.
- En menos de 10 días llegó la calma



Participación ciudadana

El gobierno actual es un gobierno con finanzas sólidas, mismas que le permitieron hacer obra y cumplir a los mazatlecos. Gracias a la confianza, la gente nos pagó sus impuestos, por que demostramos que lo usamos para su beneficio.



En cada ejercicio presupuestal aumentamos cada monto, primero en **15 millones de pesos**, luego en **52** y finalmente, este año el presupuesto aumentó en **103 millones de pesos**.

Respondiendo a la Confianza



2005

Debido a la buena participación de la ciudadanía con el pago de sus impuestos, el presupuesto de ingresos se modificó y aumentó **15 millones 552 mil pesos.**

De 99 millones 98 mil pesos, pasó a **114 millones 650 mil pesos.**

2006

El pago puntual de impuestos se repitió, modificando el presupuesto por **52 millones 377 mil pesos.**

De 681 millones 200 mil pesos, pasó a **733 millones 450 mil pesos.**



2007

Consolidando la participación, en este último año, el presupuesto se volvió a modificar, en esta ocasión por **103 millones, 532 mil pesos.**

De 766 millones 573 mil pesos, pasó a **869 millones 105 pesos.**



Deuda heredada y reestructuración

En 2005 recibimos un gobierno con serios problemas de deuda y compromisos fiscales y comerciales que cumplir en lo inmediato; hoy entregamos un gobierno con deuda reestructurada a efecto de permitir hacer pagos que no afecten el proceso normal de la administración.



Comités de obras



El buen resultado en finanzas y la realización de obra, tienen en común una gran participación social; por eso no decidimos en donde se haría la obra pública, fue la gente quien decidió.

Organización Ciudadana



En tres años pudimos constituir y trabajar con

2 mil 523 comités de obra que representaron a **17 mil mazatlecos.**

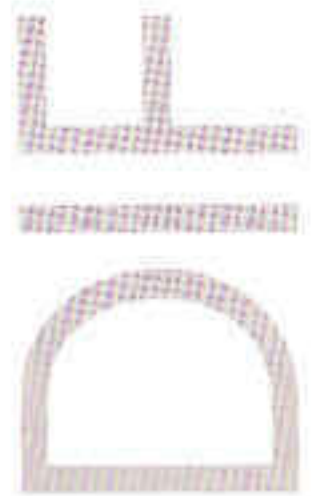
De manera ordenada, con toda la confianza, ellos aportaron en tan solo tres años más de

\$ 44.8 millones de pesos.





Hemos Cumplido



DIF

Entrega de Becas



(Programa de Estimulos a la Educacion Basica)

	Becas y despensas entregadas	Monto entregado
2005	1 mil 700	2 millones 838 mil pesos
2006	2 mil 100	3 millones 126 mil pesos
2007	2 mil 100	3 millones 710 mil pesos

Estímulos a la educación

Durante este trienio se realizó una inversión de **9 millones 675 mil pesos**.

Se beneficiaron **124 escuelas** de la zona urbana y **64** de la zona rural.

Este programa permite que los estudiantes tengan un estímulo mensual de 200 pesos, además de una despensa y útiles escolares en cada inicio de clases.



Rampas

A la par con este trienio, también se inició con una campaña de respeto a las personas con capacidades diferentes, iniciando con la creación de **100 rampas** en el centro de la ciudad y 40 en los nuevos fraccionamientos.



Plazuela República, Centro de la Ciudad



Ruta de la salud



2 mil 890

Estudios practicados

Durante el segundo año de gobierno se puso en marcha hacia diferentes colonias la clínica móvil municipal, donde a bajo costo se practican exámenes en beneficio de salud de los mazatlecos.

El proyecto iniciado a finales del 2006, ofrece en su inicio sólo estudios de papanicolau y mamografía, incorporándose en este año la colposcopia y el ultrasonido.





Bebés virtuales

Terminamos el año cumpliendo con un programa especial para ayudar a cientos de jovencitas en embarazos prematuros.

Impulsamos el programa de bebés virtuales; un mecanismo que por medio de bebés computarizados llegamos a **3 mil 684 jóvenes** de nivel secundaria a quienes les dimos a conocer científicamente las consecuencias de procrear un bebé a temprana edad.

La inversión en este rubro fue de **3.6 millones de pesos.**



Adultos mayores



A los adultos mayores los tratamos bien, a 300 de ellos continuamos otorgando un apoyo económico mensual con el que ayudan a complementar su gasto, y 33 grupos de adultos fueron atendidos adecuadamente.

Inversión:

***4.9 millones
de pesos***

Despensas



Familias beneficiadas

7 mil 634

Despensas entregadas

76 mil 637



Hoy con gusto podemos decir que contribuimos al gasto familiar y a la alimentación nutritiva en 7 mil 634 familias de este municipio.

Planeamos y construimos el comedor infantil, un esquema alimenticio con el que hicimos frente al problema de la comida chatarra en las escuelas y el sobre peso de los menores, con desayunos calientes y nutritivos.

Hemos Cumplido



Cultura y Deporte

5
1
5
+
5
5
0

Gran Maratón

**Más de 6 mil
competidores al año**

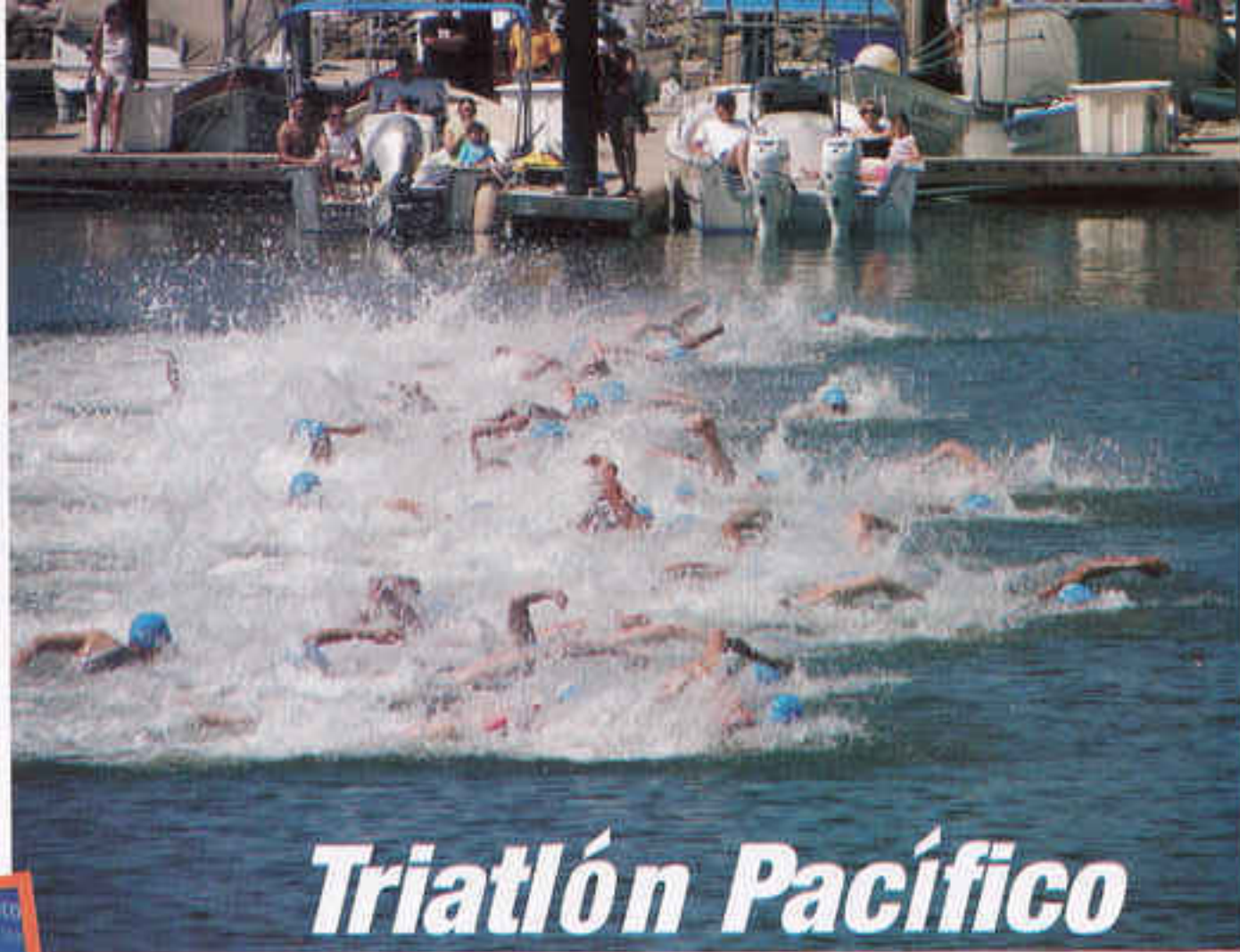


Como está instituido, trabajamos para establecer la infraestructura urbana para la realización de tres maratones y Triatlón. Nos referimos al Gran Maratón y Triatlón Pacífico, que afortunadamente año con año se realiza en nuestro puerto.

Son horas intensas de trabajo de múltiples áreas del gobierno de Mazatlán, quienes meses antes empiezan a preparar todo para la gran fiesta.

No escatimamos recursos económicos ni humanos, para fortalecer estos eventos que siguen dando proyección internacional a Mazatlán.

Y así como trabajamos para el maratón lo hacemos con el Triatlón, competencia que también nos coloca en el plano internacional.



Triatlón Pacífico



Carnaval



**1 millón
de asistentes**



Desfile del Carnaval, Av. Del Mar



Con una asistencia de mas de 1 millón de personas en promedio, se realizaron tres fiestas de carnaval; otro evento de talla internacional, que nos enorgullece y genera enorme impacto publicitario en nivel nacional y mundial. Hicimos eventos de calidad en cada fiesta, con ello el municipio demostró una vez más que el arte y la cultura son parte nuestra y lo aprovechamos muy bien, a efecto de impulsar con ello nuestra actividad turística.



Combate Naval

Olas Altas

Como elemento distintivo, ésta vez mejoramos la fiesta, pues luego de hacer eventos de mucha calidad, realizamos por vez primera un segundo combate naval. Por toda la avenida del mar, presentamos un novedoso espectáculo de pirotecnia que pudieron apreciar miles de mazatlecos y turistas en la comodidad del nuevo malecón y hoteles de la zona.

Festival cultural



Angelique kija, Teatro Angela Peratta



Y si el carnaval nos sigue dando gran prestigio y proyección turística, no nos hemos quedado con solo eso. Así cada día consolidamos nuestro Festival Cultural Mazatlán, de tal manera que hemos ofrecido en este trienio un fuerte apoyo al arte y otras manifestaciones, con el firme propósito de hacer de nuestro festival un evento de más calidad. Los resultados son muy satisfactorios, pues cada vez más público nuevo goza del arte en nuestra Ciudad, pues el ofrecer el 60 por ciento de eventos totalmente gratuitos y en nuevas zonas nos ha generado dicho resultado.



Obra El Mago de OZ, Teatro Angela Pizarra

Paralelo a la organización y realización de la fiesta, también trabajamos para hacer las propuestas, y gestiones a efecto de fortalecer las finanzas de cultura y estas tengan un impacto directo en más y mejores eventos artísticos.

De tal suerte que logramos signar un convenio entre Conaculta, Difocur y el Gobierno de Mazatlán, para que el próximo trienio reciba más de 30 millones de pesos adicionales.

Así habrá más apoyo real a las diferentes manifestaciones de arte y cultura en Mazatlán.



Espacios deportivos



Campos deportivos, Hnos. Flores Magón



Campo Deportivo, Toledo Corro

El deporte lo apoyamos, las pruebas están a la vista; regresamos a los barrios y zonas populares y construimos canchas de Béis y Fut bol.

Así entregamos un campo en la colonia Infonavit Playas, Libertad de Expresión, Valles del Ejido, Toledo Corro. Pero el esfuerzo no llegó ahí, en este trienio enfrentamos la destrucción de la unidad deportiva Benito Juárez, primero reubicamos a todas las ligas deportivas que hacían deporte en esa área. Hoy siguen practicando en los campos solidaridad.



Con una inversión de más de **20 millones de pesos** reconstruimos la unidad Benito Juárez.



En la colonia Flores Magón rescatamos del olvido la unidad deportiva; con 8 millones de pesos, hoy esa zona cuenta con modernas instalaciones para practicar varias disciplinas.

En deporte y entretenimiento no solamente creamos nuevos espacios deportivos, sino que ampliamos la diversión con un enfoque más familiar.

 Campos de Béisbol "Carlos Chaffan", Valles del Ejido

Olimplaya

En deporte y entretenimiento no solamente creamos nuevos espacios deportivos, sino que ampliamos la diversión con un enfoque más familiar.

Semana tras semana el gobierno llegó a varios puntos de playa y finalmente en la zona de Monumento al Pescador.

Ahí miles de niños recibieron medallas por sus triunfos, y tanto gobierno, como padres de familia, tienen la satisfacción de haber cumplido con ellos.



Forzaplaya



Así nació Olimplaya y luego Forzaplaya, dos programas deportivos familiares que se realizaron a unos metros del mar, en la playa; logrando con ello que miles de padres de familia convivieran con sus hijos en variadas competencias.

Hábitat Delfos

Invertimos en rehabilitar e iluminar diversos campos deportivos en colonias populares y aprovechamos espacios públicos para llevar el arte con Delfos, compañía de danza que llegó, por ejemplo a Lomas del Ébano, Urías y Hacienda de Urías.

Aquí aplicamos poco más de

13.8 millones de pesos.



Acuario

También como imagen urbana contemplamos las remodelaciones del Acuario, pues luego del ranario que construimos, también reconstruimos todas las peceras.





Hicimos un nuevo estanque de lobos marinos.
Todo con una inversión de más de

5 millones
de pesos.



Hemos Cumplido

Zona Rural

Zona Rural

Muro de contención en El Quelite



Al igual que hemos realizado obras y atendido a la gente de la zona urbana de Mazatlán, también lo hemos hecho con la gente de la zona rural.

Las pruebas están a la vista.

En la época de lluvias la avenida del río Quelite amenazaba a cientos de familias que viven a la margen de dicho afluente.

Con recursos del gobierno del Estado, Federación y Municipio, hoy ha quedado concluida la obra del muro de contención y el riesgo hoy casi es nulo.

La inversión fue de

**14 millones
de pesos**





Inversión en drenaje

\$11,949, 951.63 de pesos.

También trabajamos para colocar drenaje y hasta plantas tratadoras de agua negras, como fue el caso de Siqueros, La Noria y El Habal. En estas comunidades terminamos con el problema de contaminación en calles y arroyos, pues hoy cuentan con red de agua potable, de drenaje y plantas de tratamiento de aguas negras.

Con modernos sistemas hidroneumáticos llevamos agua a pequeñas comunidades y grandes como Mármol.

A parte de resolver el añejo problema de falta de agua, como fue el caso de Mármol, colocamos los cimientos para su desarrollo económico



*Cobertura del
90% en
Agua potable*



El agua potable y drenaje también llegaron a más de

40 comunidades.

Evitamos que mujeres y familias continuaran llevando el agua a sus casas a cuestas.

Centro de cómputo



No solamente llevamos agua y drenaje, también oportunidades para la juventud, como es el Internet, medio de comunicación que hoy impulsa el sistema educativo en la zona rural, pues **12 comunidades** se benefician con el centro de cómputo que funciona en la Noria.

Electrificación



La inversión fue de

5.6 millones de pesos.



En 28 comunidades donde hubo crecimiento de zonas habitacionales, también introducimos la energía eléctrica; así mejoramos la vida de familias que carecían de este servicio.

Así como el pavimento llegó a la zona urbana, también llegó a comunidades rurales.



Calle El Bravito, La Noria

Pavimentación



Se pavimentaron calles en Villa Unión y accesos principales en comunidades como Tecomate de la Noria, Los Zapotes, por señalar algunas; pero una gran obra, fue la pavimentación del acceso principal de El Roble.



La inversión fue de

**14 millones
de pesos**

Cañalón Portino Díaz, La Noria

Estas obras también fueron por cooperación vecinal y otras directas tan sólo en este rubro.

Hoy las comunidades lucen mejor y la calidad de vida aumentó.



Infraestructura educativa



Fue un placer haber servido a la comunidad estudiantil, como fue satisfactorio haber invertido cerca más de

11 millones de pesos, en beneficio directo de **38 mil niños.**





Esc. Primaria Gabriela Mistral, San Francisco



Construcción de Techumbre Esc. Benito Juárez, El Quiote

En más de 90 centros educativos hicimos obra de infraestructura educativa; así les respondimos a los niños y niñas de la zona rural al construirles bardas perimetrales, aulas, baños, plazas cívicas y techumbres.

Prácticamente en cada comunidad de Mazatlán hicimos obra, gracias a la participación de los padres de familia y los profesores.



Hemos Cumplido



Seguridad Pública

Seguridad Pública



Tampoco dejamos de lado la seguridad pública y decidimos enfrentar el problema de vandalismo con acciones reales, para ello volvimos a equipar a la Dirección de Seguridad Pública, pues era absurdo que un puerto como este tuviera el peor equipo.



Entrego oficial de patrullas.





En tres años logramos dotar a la policía de modernas patrullas y moto-patrullas, con lo que eficientamos el sistema de operativos y vigilancia. Invertimos poco más de

12 millones de pesos, para entregar **90 patrullas** y moto-patrullas, tanto a la policía municipal, como a tránsito.

Equipamiento



El Escuadrón Acuático merece especial atención y reconocimiento pues sus acciones han sido claves para evitar la muerte de cientos de bañistas que han estado en peligro en nuestras playas.

Entrega de uniformes

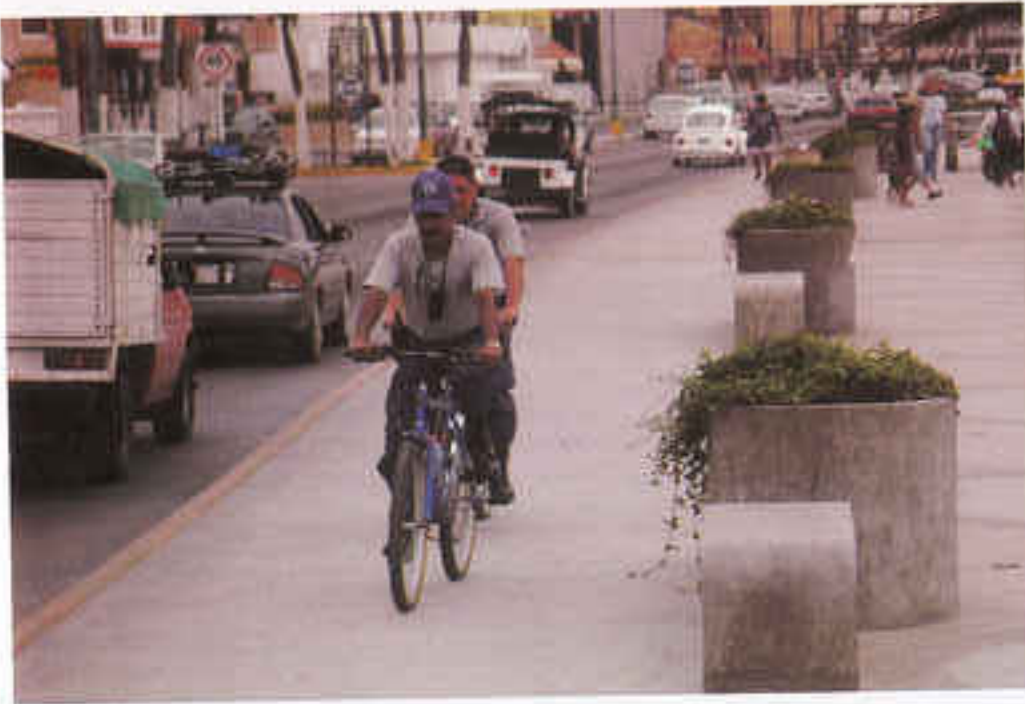
Este año se dotaron de uniformes a elementos de tránsito y policías, a seguridad pública se entregaron **2 mil 300 pantalones, 2 mil 300 camisas, mil 150 pares de botas y 2 mil 300 gorras.**

A tránsito se les dotó de **260 pantalones, 260 camisas, 130 pares de zapatos y 260 cachuchas.**

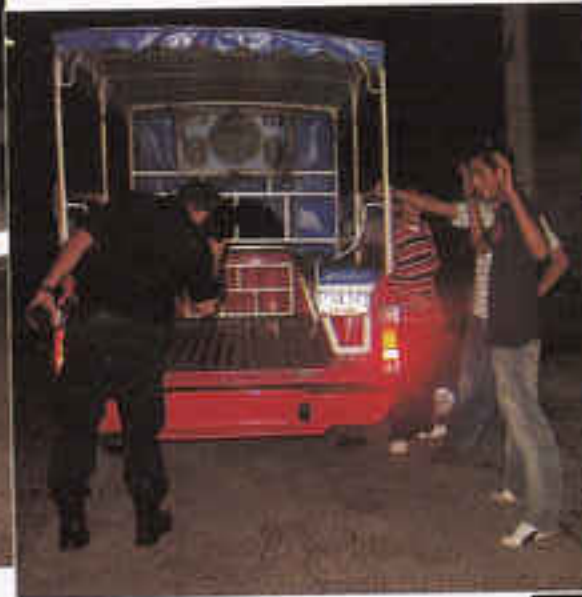


Operativos

Hoy podemos decir que Mazatlán es una Ciudad y municipio seguro, pese a la violencia que priva en el país entero. Como policía preventiva planeamos y llevamos a cabo varios operativos que, por ejemplo, nos permitieron saldos blancos en temporadas de Semana Santa y Carnaval.

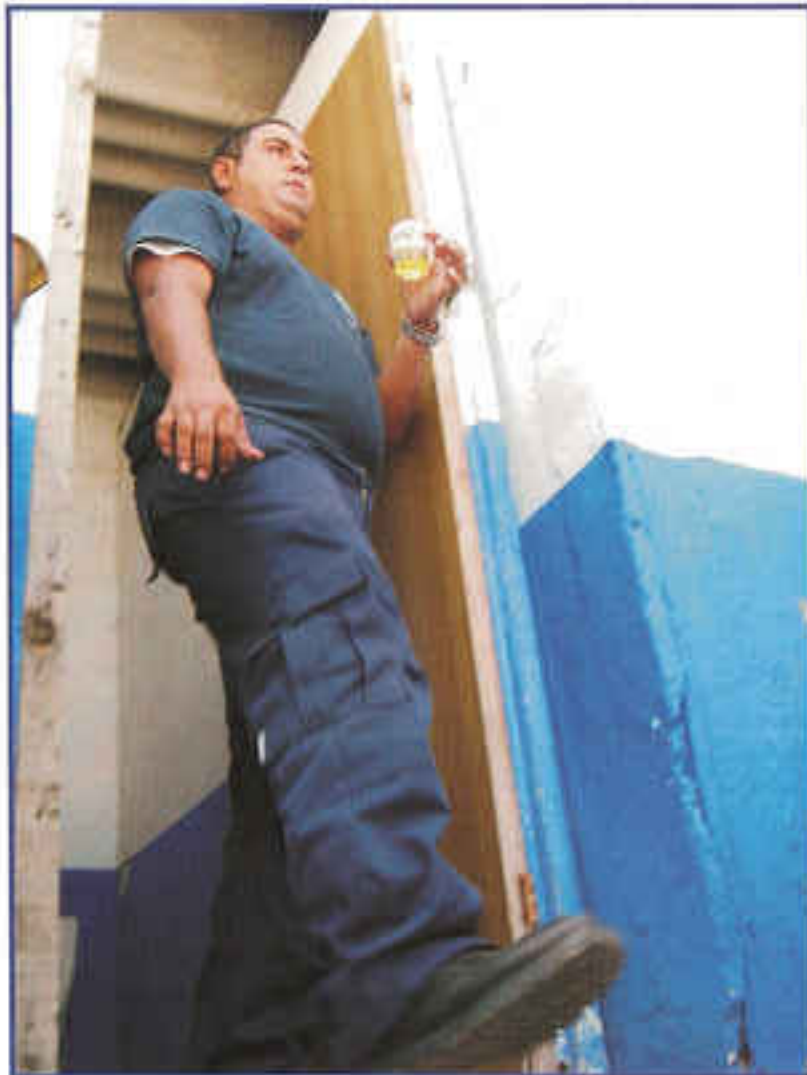


Operativo alcoholímetro, Playa Ceritos



Antidoping

De manera sorpresiva implementamos pruebas de antidoping a la corporación, para tener una corporación mas sana y preparada para las acciones de seguridad.



Armamento



También equipamos a la policía con nuevas armas, de tal manera que hoy **100 armas nuevas** se suman a las existentes, conjuntamente con cartuchos correspondientes.

Hemos Cumplido



Planeación y Desarrollo

DESARROLLO

Desarrollo inmobiliario

Cuando iniciamos el gobierno surgió el orden, con ello vino la certeza y la confianza para la inversión en nuestro destino turístico. Así reinició la explosión inmobiliaria en la avenida del Mar, zona dorada y las marinas; en tres años Mazatlán recibió más de

3 mil millones de pesos en inversión privada; el trabajo de construcción mejoró y la derrama económica en el puerto se fortaleció.



Con este desarrollo, tanto en marinas como en pleno malecón, también llegaron nuevas tiendas automotrices y de servicios. Aumentaron los empleos directos e indirectos.



Fraccionamientos



Por otro lado la planeación no sólo fue en lo comercial, pues con base en nuevos reglamentos, iniciamos la reorganización de anuncios espectaculares, y evitamos que los nuevos constructores desplacen la mano de obra local. En tres años también regularizamos fraccionamientos; 18 de ellos hoy cumplen la ley y benefician a casi 50 mil personas que los habitan.





Imagen urbana

La imagen urbana no la hemos descuidado, por el contrario tratamos de mejorarla con la conservación de parques y jardines y la creación de nuevos.

Promovimos el mantenimiento y mejoramiento del nuevo malecón; colocamos nuevos contenedores de basura y en diferentes zonas pusimos baños ecológicos. Reinauguramos la parte dos del malecón, en una inversión conjunta con API.

Trabajamos para reconstruir monumentos como el venadito en olas altas y sustituimos el de Rafael Buelna y Avenida del Mar; en la zona dorada continuamos con el retiro de cables en postes.

Colocamos nuevos semáforos en zonas conflictivas y mantuvimos la señalética urbana.



Proyectos

Poco a poco mejoramos la imagen de la zona turística. Con la creación de nuevos reglamentos por parte del cabildo en pleno, ordenamos los anuncios espectaculares.



Nuevos reglamentos



Áreas verdes, rampas para discapacitados y señales de tránsito

Regulamos la construcción de fraccionamientos en zonas exclusivas para el desarrollo turístico; El cableado eléctrico subterráneo fue una realidad.



Cableado subterráneo, Zona Dorada





Hemos Cumplido

Grandes Vialidades

Vialidades

Con GRANDES VIALIDADES

Respondimos a tu confianza

Cuando regresamos a ocupar el gobierno, nos propusimos continuar las grandes obras; obras que permitieran a Mazatlán crecer en infraestructura urbana.

La gente sabía de los beneficios que años anteriores les trajo la avenida Clouthier, la pavimentación de la Rafael Buelna, entre otras.

Con aportaciones directas del municipio, mezcla de recursos entre gobierno del Estado y Federación, hoy Mazatlán goza de tener grandes, nuevas y mejores vialidades que lo colocan como una Ciudad que avanza en su modernidad.

Reiniciamos el gran programa aplicando en 36 meses

más de

272.5 millones de pesos

583,620 M₂

Av. Juan Pablo II

Inversión

\$42 Millones de pesos

Beneficia de manera directa a **8 colonias** aledañas.

Ancho ***40 mts.***

Largo ***3450.00 mts.***

138,000 m²

Av. Bicentenario



Inversión

\$12.4 Millones

de pesos

Ancho ***30 mts.***

Largo ***1345.00 mts.***

39,450 m²

Con más de

20 mil personas

beneficiadas directamente

Av. Lázaro Cárdenas



Beneficia a nuevas zonas de desarrollo en Urías
Más de **1 mil 300 mts.** Lineales de pavimento

Av. Mutualismo

Inversión

\$4,035.513.00

Ancho **12 mts.**

Largo **590.00 mts.**

7,080 m²

Av. Francisco I. Madero



Inversión

**\$ 4.3 millones
de pesos**

Longitud

Ancho **35 mts**

Largo **1640,00 mts**

57,400 M₂

11 mil personas

**beneficiadas
directamente**

Acceso principal de El Roble

Inversión

Más de

\$1.5 Millones de pesos

Ancho ***7.50 mts***

Largo ***670.00 mts***

5,025 m²

Beneficiará de manera directa a los habitantes de esa zona.

Av. Universidad

Inversión

\$21,714,234.68

Longitud Ancho **19 mts**

Largo **735,00**

mts13,965 M₂

Av. Oscar Pérez Escoboza

Longitud

Ancho **50 mts**

Largo **4020,00 mts**

201,000 M²

**8 mil personas
beneficiadas**

Inversión

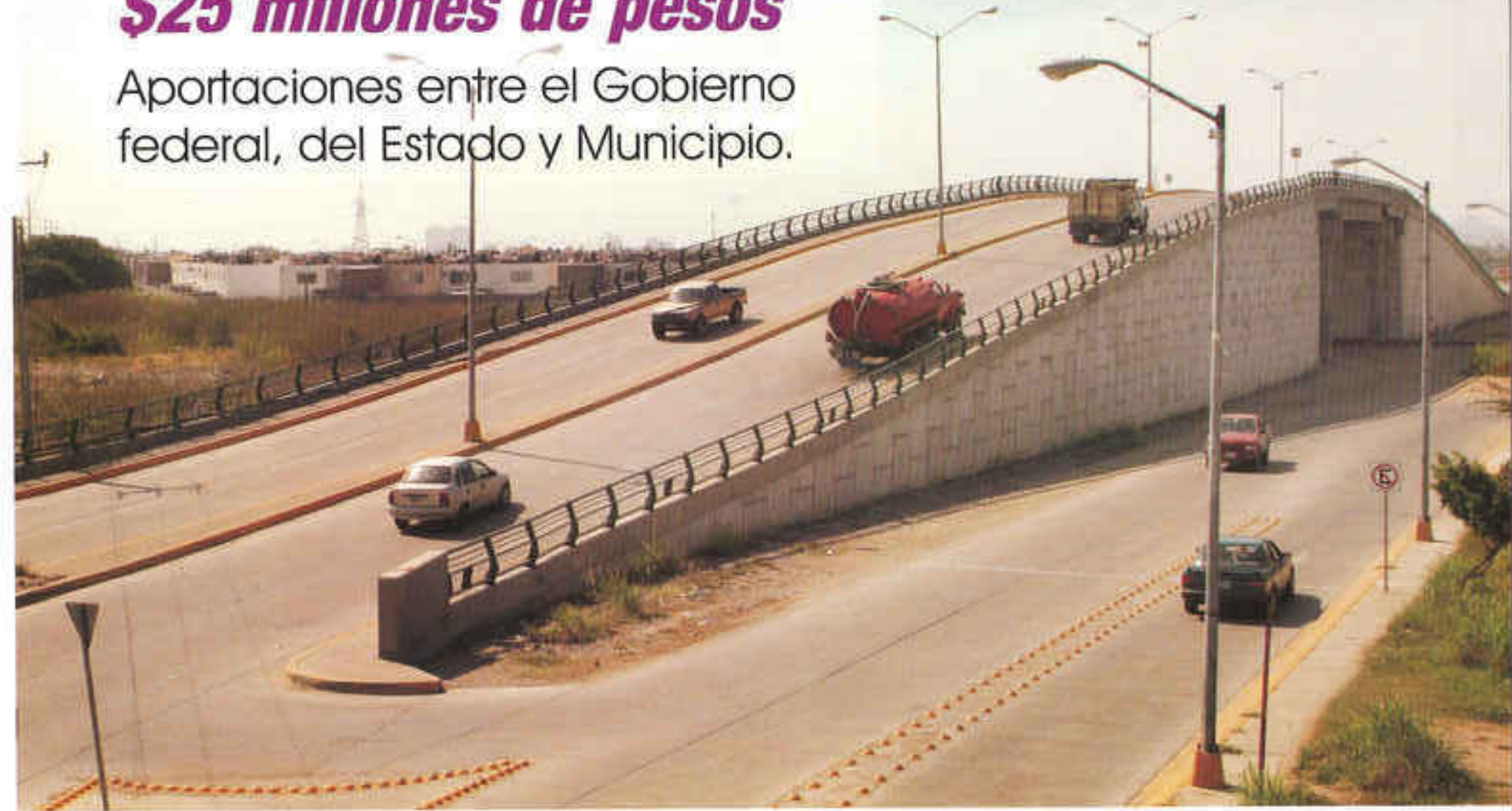
\$74 millones 180 mil pesos



Puente Prados del Sol

\$25 millones de pesos

Aportaciones entre el Gobierno federal, del Estado y Municipio.



Longitud

Ancho ***22 mts***

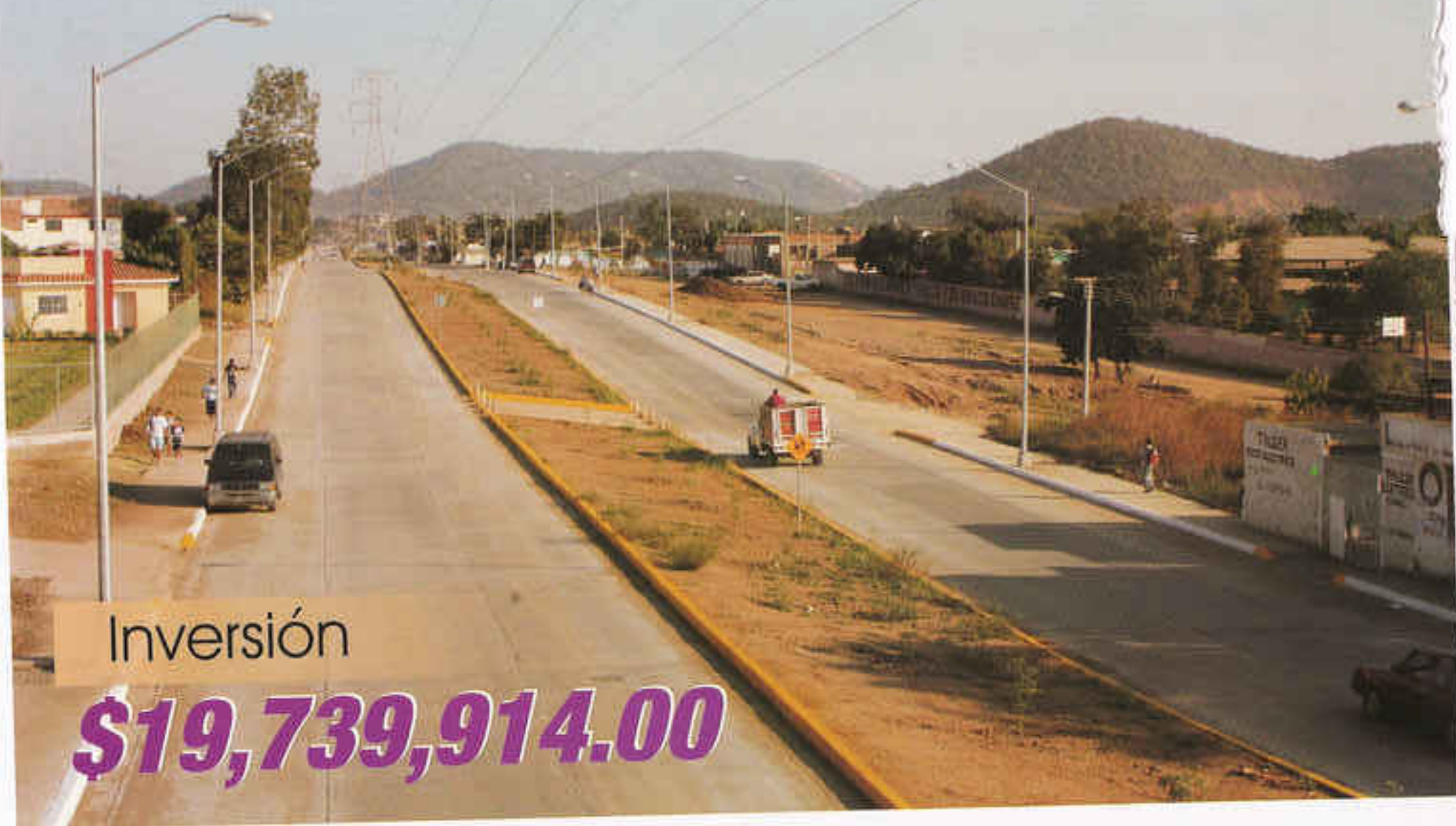
Largo ***415.00 mts***

9,130mts²

30 mil personas

beneficiadas

Av. Antonio López Saénz



Inversión

\$19,739,914.00

Longitud

1.235 Km

15 mil personas

beneficiadas directamente

Mejoramos el tráfico vehicular

Hemos Cumplido

Anexos

Anexos



BIENESTAR SOCIAL

OBRAS EN INFRAESTRUCTURA EDUCATIVA 2005-2007

OBRAS	APORTACION MUNICIPIO	TOTAL
184 aulas beneficiadas	\$ 11,475,583.34	\$ 19,475,583.34
52 construcciones de techumbre	\$8,475,583.34	\$19,475,583.34
39 bardas perimetrales	\$5,200,988.00	\$12,200,988.00
12 obras diversas	\$3,500,375.08	\$4,500,375.08

APORTACION COMITES DE OBRAS 2005

RUBRO	FAIS			FORTAMUN			TOTALES	
	NO. DE OBRAS	IMPORTE	APORTACION VECINOS	NO. DE OBRAS	IMPORTE	APORTACION VECINOS	NO. DE OBRAS	IMPORTE TOTAL
AGUA POTABLE	29	\$3.943.037,14	\$471.100,00	4	\$507.999,00	\$72.353,00	33	\$4.451.036,14
DRENAJE	25	\$4.488.225,85	\$499.775,00	3	\$381.348,00	\$36.400,00	28	\$4.869.573,85
ELECTRIFICACION	44	\$2.734.742,31	\$550.647,35	2	\$97.450,00	\$21.000,00	46	\$2.832.192,31
ESCUELA DIGNA	13	\$793.626,05	\$176.358,30	14	\$1.640.643,56	\$511.418,94	27	\$2.434.269,61
INFRA. EDUCATIVA	21	\$3.189.544,65	\$1.066.847,25	9	\$2.457.998,00	\$740.700,00	30	\$5.647.542,65
PAVIMENTO / URB.	31	\$10.417.203,64	\$2.397.434,38	7	\$15.702.184,16	\$3.758.799,15	38	\$26.119.387,80
TOTALES	163	\$25.566.379,64	\$5.162.162,28	39	\$20.787.622,72	\$5.140.671,09	202	\$46.354.002,36

BIENESTAR SOCIAL

OBRAS REALIZADAS CON APORTACION DE COMITES DE OBRAS 2006

RUBRO	FAIS			FORTAMUN			TOTALES		
	NO. DE OBRAS	IMPORTE	APORTACION VECINOS	NO. DE OBRAS	IMPORTE	APORTACION VECINOS	NO. DE OBRAS	IMPORTE TOTAL	APORTACION TOTAL
AGUA POTABLE	27	\$4.504.246,04	\$261.250,00	7	\$2.750.349,00	\$318.900,00	34	\$7.254.595,04	\$580.150,00
DRENAJE	22	\$2.910.912,00	\$250.100,00	7	\$1.680.139,00	\$136.160,00	29	\$4.591.051,00	\$386.260,00
ELECTRIFICACION	12	\$777.442,00	\$183.810,00	8	\$1.529.258,86	\$501.585,67	20	\$2.306.700,86	\$685.395,67
ESCUELA DIGNA	35	\$1.735.571,00	\$259.558,00	16	\$1.518.788,09	\$455.631,50	51	\$3.254.359,09	\$715.189,50
INFRA. EDUCATIVA	27	\$3.793.112,00	\$593.968,00	42	\$8.208.157,11	\$2.184.868,12	69	\$10.001.269,11	\$2.778.836,12
PAVIMENTO / URB.	63	\$20.442.112,00	\$3.592.607,00	64	\$28.530.513,68	\$4.613.416,00	127	\$48.972.625,68	\$8.206.023,00
TOTALES	186	\$34.163.395,04	\$5.141.293,00	144	\$42.217.205,74	\$8.210.561,29	330	\$76.380.600,78	\$13.351.854,29

OBRAS REALIZADAS CON APORTACION DE COMITES DE OBRAS 2007

RUBRO	FAIS			FORTAMUN			TOTALES		
	NO. DE OBRAS	IMPORTE	APORTACION VECINOS	NO. DE OBRAS	IMPORTE	APORTACION VECINOS	NO. DE OBRAS	IMPORTE TOTAL	APORTACION TOTAL
AGUA POTABLE	39	\$4.004.518,05	\$575.094,48	18	\$4.895.751,16	\$965.996,06	57	\$8.900.269,21	\$1.541.090,54
DRENAJE	21	\$4.113.594,24	\$688.585,74	3	\$523.065,80	\$76.200,00	24	\$4.636.660,04	\$764.785,74
ELECTRIFICACION	24	\$1.753.700,92	\$285.453,60	5	\$1.160.027,00	\$209.482,50	29	\$2.913.727,92	\$494.936,10
ESCUELA DIGNA	22	\$2.110.053,99	\$538.690,96	20	\$2.370.974,94	\$709.185,00	42	\$4.481.028,93	\$1.247.875,96
INFRA. EDUCATIVA	25	\$3.635.180,95	\$934.824,93	20	\$4.969.542,97	\$1.538.878,79	45	\$8.604.723,92	\$2.473.703,72
PAVIMENTO / URB.	81	\$26.904.485,00	\$3.966.922,13	154	\$65.168.108,22	\$10.701.833,96	235	\$92.072.573,22	\$14.668.756,09
TOTALES	212	\$42.521.513,15	\$6.989.571,84	220	\$79.087.470,09	\$14.201.576,31	432	\$121.608.983,24	\$21.191.148,15

TOTAL DE COMITES DE OBRAS FORMADOS 2005-2007

COMITES DE OBRAS 2005	COMITES DE OBRAS 2006	COMITES DE OBRAS 2007	TOTAL
864	800	859	2,523

BIENESTAR SOCIAL

OBRAS CON APORTACION MUNICIPAL Y COMITES

OBRA	CALLES	APORTACION VECINAL	APORTACION AYUNTAMIENTO	INVERSION TOTAL
PAVIMENTACION	420	\$ 44,255,250.00	\$ 193,877,322.00	\$238,132,472.00

INSTITUTO MUNICIPAL DE CULTURA, TURISMO Y ARTE DE MAZATLAN

CARNAVAL 2005

Eventos realizados 35

Asistentes estimados:
1 millón de personas

CARNAVAL 2006

Eventos realizados 116

Asistentes estimados
1.2 millones de personas

CARNAVAL 2007

Eventos realizados 120

Asistentes estimados
1.2 millones de personas

COSTOS POR CARNAVAL 2005-2007

2005	2006	2007
INGRESOS \$ 22,797,481.30 EGRESOS: \$ 21,471,652.98 UTILIDAD: \$ 751,841.32	INGRESOS \$ 29,922,722.78 EGRESOS: \$ 20,498,301.86 UTILIDAD: \$ 9,424,420.92	INGRESOS \$ 25,122,812.51 INGRESOS \$ 29,458,491.87 UTILIDAD \$ 4,335,679.36

SISTEMA DIF MUNICIPAL

APOYOS TRAILER DE LA SALUD

Papanicolau	Zona urbana: 395	Zona rural: 495	Total: 890
Mamografía:	Zona urbana: 390	Zona rural: 395	Total: 785
Colposcopia:	Zona urbana: 115	Zona rural: 287	Total: 402
Ultrasonido:	Zona urbana: 53	Zona rural: 142	Total: 195
Total de beneficiados: 2 mil 890			

PROGRAMA DE APOYOS A PERSONAS ADULTAS MAYORES

Año	Beneficiados	Inversión
2005	300	1,6 millones
2006	305	1,6 millones
2007	276	4,9 millones

PROGRAMA BEBES VIRTUALES

Año	Adquisición de muñecos	Alumnos atendidos	Inversión
2006	40	mil 500	840 mil pesos
2007	44	2 mil	2 millones 700 mil
Total bebés adquiridos: 84		Total alumnos atendidos: 3 mil 500	Inversión: 3,6 millones de pesos

APOYO A PERSONAS CON CAPACIDADES DIFERENTES

Equipo	Apoyo 2005	Apoyo 2006	Apoyo 2007
Sillas de rueda	397	290	250
Sillas especiales	27	10	10
Muletas	11	4	15
Bastones	34	5	20
Despensas	31	20	5
Medicamento	70	88	80
Gestiones	300	300	290
Apoyos al transporte	270	243	210
Visitas domiciliarias	1000	950	800
Estudios socioeconómicos	820	800	510

PROGRAMA DE ESTÍMULOS A LA EDUCACIÓN BÁSICA

AÑO 2005	BECAS ENTREGADAS Z. URBANA / Z. RURAL	ESC. BENEFICIADAS	INVERSIÓN
1,700	1,194 / 506	65	\$2,838,000.00
AÑO 2006			
2,100	1,307 / 797	105	\$ 3,100,000.00
AÑO 2007			
2,100	1,307 / 797	105	\$ 3,700,000.00

PROGRAMA ESTRATEGIA INTEGRAL DE ASISTENCIA SOCIAL ALIMENTARIA

Año	Familias beneficiadas zona rural	Familias beneficiadas zona urbana	Despensas entregadas	Total familias beneficiadas
2005	1710	1351	36756	3063
2006	962	1461	21781	2423
2007	846	1304	18100	2150
Familias beneficiadas en el trienio: 7634				
Despensas entregadas fue de: 76,637				



Junta Municipal de Agua Potable y Alcantarillado de Mazatlán

PROGRAMA DE AGUA POTABLE Y ALCANTARILLADO PARA LAS ZONAS URBANAS 2005

PROG.	NUM. DE CTO.	CONTRATISTA	OBRA	UBICACIÓN		COLONIA	IMPORTES C/IVA	
				CALLE	ENTRE CALLES		PRESU- PUESTO	CONTRA- TADOS
1	Apazu ALC-2005-CP-177	Camel SA de CV	Reposición subcolector	Ferrocarril (1a. Etapa)	del sistema de drenaje de la ciudad	de Maz. Sin.	2 500 000,00	2 498 536,28
2	Apazu ALC-2005-CP-178	Belco Const. SA CV	Ampl. de la red de	Alcantarillado en la col.	Jaripillo (1a. Etapa)	de Maz. Sin.	1 500 000,00	1 278 389,75
3	Apazu ALC-2005-CP-179	Roberto Diaz Ortiz	Reequipamiento	electromecánico y	automatización de	de Maz. Sin.	4 680 000,00	3 670 777,67
4	Apazu ALC-2005-CP-180	Trinidad Hdez. Lopez	Reposición de la	Línea a presión de el	El Torero del sistema	de Maz. Sin.	2 400 000,00	1 876 040,53
5	Apazu ALC-2005-CP-181	Copramaz SA de CV	Reposición de colector	Pueblo Nuevo (2a. Etapa)	del sistema de drenaje de la ciudad	de Maz. Sin.	3 147 680,00	2 366 381,93
6	Apazu ALC-2005-CP-182	Trinidad Hdez. Lopez	Reposición subcolector	Rafael Buena	del sistema de drenaje de la ciudad	de Maz. Sin.	770 800,00	613 023,54
7	Apazu ALC-2005-CP-185	Des. Inmob. Const. Pico.	Reposición de línea	a presión 7 sur	del sistema de drenaje de la ciudad	de Maz. Sin.	12 000 000,00	11 617 411,63
8	Apazu ALC-2005-CP-186	Des. Inmob. Const. Pico.	Rep. de línea a presión	7 sur (term. Reposición)	del sistema de drenaje de la ciudad	de Maz. Sin.	3 540 560,00	3 294 685,43
9	Apazu ALC-2005-CP-187	Const. Mari Sa CV	Reposición de colector	Niños Héroes (1a. Etapa)	del sistema de drenaje de la ciudad	de Maz. Sin.	8 400 000,00	6 682 994,80
10	Apazu ALC-2005-CP-188	Vinay Arend. Y Otras	Reposición de colector	Palos Prietos (1a. Etapa)	del sistema de drenaje de la ciudad	de Maz. Sin.	4 065 000,00	3 199 394,59
11	Apazu ALC-2005-CP-189	Japaya SA de CV	Reposición de colector	Palos Prietos (2a. Etapa)	del sistema de drenaje de la ciudad	de Maz. Sin.	12 277 000,00	10 816 042,59
12	Apazu ALC-2005-CP-190	Trinidad Hdez. Lopez	Reposición subcolector	Justino Rubi	del sistema de drenaje de la ciudad	de Maz. Sin.	5 700 000,00	4 969 564,18
13	Apazu ALC-2005-CP-191	Const. Hikas de Sin.	Reposición subcolector	Anáhuac	del sistema de drenaje de la ciudad	de Maz. Sin.	3 200 000,00	2 803 637,27
14	Apazu ALC-2005-CP-192	Camel SA de CV	Reposición subcolector	Ferrocarril (2a. Etapa)	del sistema de drenaje de la ciudad	de Maz. Sin.	4 223 000,00	3 520 662,71
15	Apazu ADD-2005-CP-240	Linse s.a. de c.v.	Adquisición equipo	de desazolve 10 Y3	para sist. Drenaje de Mazatlán	Sinaloa	3 000 000,00	2 998 943,55
16	Apazu EST-2005-CP-241	Ayma s.a. de c.v.	Estudio y proyecto para	mejoramiento proceso	de tratamiento PTAR	Maz. Sin.	5 500 000,00	2 142 016,12
17	Apazu APO-2005-CP-252	Const. Almoza s.a	Construcción de la	planta potabilizadora	Los Hornos	Maz. Sin.	22 464 805,78	22 464 805,78
SUMAS:							99 346 645,78	87 033 510,35

2006

No.	PROG.	NUM. DE CTO.	CONTRATISTA	DESCRIPCIÓN	UBICACIÓN		COLONIA	IMPORTES C/IVA	
					CALLE	ENTRE CALLES		PRESU- PUESTO	CONTRA- TADOS
1	Apazu APO-2005-CP-252	Const. Almoza s.a	Construcción del 1er.	modulo de Pla. potabilizadora	Los Hornos	2da. Asignación	Maz. Sin.	49 893 030,57	50 105 285,63
2	Apazu APO-2005-CP-179	Const. Almoza s.a	Construcción del segundo	modulo de Pla. potabilizadora	Los Hornos	primera etapa	Maz. Sin.	34 271 844,66	34 383 390,15
SUMAS:							73 964 875,23	84 488 675,78	



Junta Municipal de Agua Potable y Alcantarillado de Mazatlán

PROGRAMA DE AGUA POTABLE Y ALCANTARILLADO PARA LAS ZONAS URBANAS

2007

No.	PROG.	NUM. DE CTO.	CONTRATISTA	OBRA	UBICACION			COLONIA	IMPORTES C/IVA	
					CALLE	ENTRE CALLES			AUTORIZADOS	CONTRATADOS
1	Apazu	ALC-2007-CP-177	Corat. Jose SA	Reposición de el colector	Laguna de El Camaron	entre Insurgentes y	Laguna del camaron	Mazatlán Sin.	4,544,425.24	3,857,126.58
2	Apazu	ALC-2007-CP-199	Camsi SA de CV	Reposición del subcolector	"Camino al Conchi"	1ra. Etapa del sistema	de drenaje de la ciudad	de Mazatlán Sin.	4,815,703.89	4,913,843.46
3	Apazu	EST-2007-CP-200	Fis Ingenieros SA	Est. técnico y económico	de alternativas de	abastecimiento de	agua potable a la ciudad	de Mazatlán Sin.	3,000,000.00	2,253,927.04
4	Apazu			Suministro y equipamiento	de circuito de bombeo	para alimentar la planta	potabilizadora de la	batería de pozos	13,000,000.00	en aprobación
								SUMAS:	25,360,129.13	11,024,897.10



Junta Municipal de Agua Potable y Alcantarillado de Mazatlán

FONDO DE APORTACIONES PARA LA INFRAESTRUCTURA SOCIAL

2005

PROG.	NUM DE CTO	CONTRAYISTA	OBRAS	UBICACION			COLONIA	REPORTES CIVA		
				CALLE	ENTRE CALLES			PREBU-PUERTO	CONTRA-TADOS	
1	FAIS-1	APD-2005-AD-062	Josue Fro. Muñoz	Ampl. red. del y tomas	Rio Ensay y Chichalejos	Rio Chichalejos y	Arroyo Chapaditas	Col. Estero	71,334.91	71,334.91
2	FAIS-1	ALC-2005-AD-058	Josue Fro. Muñoz	Ampl. red. alcantarillas y dren.	Manuel M. Dieguez	Pino Sudeste	Gerardo Escobar	Fco. I. Madros	75,554.84	75,554.84
3	FAIS-1	ALC-2005-AD-059	Constr. San Juan SA	Ampl. red. alcantarillas y dren.	Av. Circunvalacion	Pav. Rafael Santos	Pav. Rio de la Plata	Independencia	106,795.45	106,795.45
4	FAIS-1	ALC-2005-AD-055	Josue SA de CV	Ampl. red. alcantarillas y dren.	Calle Cano Colorado	Loma Larga y	Centro del Comercio	Genaro Escobar	104,526.07	104,526.07
5	FAIS-1	APD-2005-AD-066	Camilo SA de CV	Ampl. red. del y tomas	Calle Victoria	Calle Carretera y	Arroyo de nombre	Sta. Ana, F. Itague	36,657.37	36,657.37
6	FAIS-1	APD-2005-AD-067	Santiago SA de CV	Ampl. red. del y tomas	Calle Acorazado	Calle Santa Cruz y	Barrio Pto. Escobedo	Mazatlan I	82,277.31	82,277.31
7	FAIS-1	APD-2005-AD-068	Constr. Hicas de Sn.	Ampl. red. del y tomas	Calle Carlos Ferrer	Calle Andres Calzadilla		Adelca	87,554.90	87,554.90
8	FAIS-2	APD-2005-AD-068	Adolfo Madros Vera	Ampl. red. del y tomas	Magdalena de Kino	José Rosendo y	Fco. Dist. Boqueron	Colonia B	167,582.54	167,582.54
9	FAIS-2	ALC-2005-AD-060	Josue Fro. Muñoz	Ampl. red. alcantarillas y dren.	Calle Amador Milán	Manuel M. Dieguez	y Canal de la rio	Fco. I. Madros	118,501.07	118,501.07
10	FAIS-2	APD-2005-AD-061	Constr. Y Serv. Mz	Ampl. red. del y tomas	Calle Viveros entre	Fco. Dist. Boqueron	calle sin nombre	Nuevo Mirasol	246,851.18	246,851.18
11	FAIS-2	APD-2005-AD-060	Constr. Y Serv. Mz	Ampl. red. del y tomas	El Chero y Sta. Maria	Calle Gaxiola y	Calle La flor	Nuevo Mirasol	208,224.47	208,224.47
12	FAIS-2	ALC-2005-AD-060	Josue SA de CV	Ampl. red. alcantarillas y dren.	Cabo Estero entre	Pav. Rio de Loreto	Calles 5N	Col. Estero	130,374.51	130,374.51
13	FAIS-2	APD-2005-AD-064	Belco Constr. Y Urb.	Ampl. red. del y tomas	Av. Jacarandas entre	Fco. Dist. Boqueron	calle sin nombre	Nuevo Mirasol	246,841.32	246,841.32
14	FAIS-2	ALC-2005-AD-067	Josue I. Fitas Ramos	Ampl. red. alcantarillas y dren.	Calleson y Tuleo Obeso	Calle Guaymas y	Calle Guaymas	Col. Jardillo	277,548.31	277,548.31
15	FAIS-2	ALC-2005-AD-068	Josue I. Fitas Ramos	Ampl. red. alcantarillas y dren.	Calle Salazar entre	Calle Guaymas y	Calle Guaymas	Col. Jardillo	365,703.58	365,703.58
16	FAIS-2	ALC-2005-AD-068	Constr. Madros Vera	Ampl. red. alcantarillas y dren.	Manuel Pacheco Arce	Juan Ocasio y Av	J. Jimenez (Independencia)	Col. San. Angeles	154,628.81	154,628.81
17	FAIS-4	APD-2005-AD-070	Josue I. Fitas Ramos	Ampl. red. del y tomas	Av. Guadalupe entre	Calle Guaymas y	Final de calle del	Hdo. de Uruca	84,832.87	84,832.87
18	FAIS-1	ALC-2005-AD-071	Belco Constr. Y Urb.	Ampl. red. alcantarillas y dren.	Calle Primavera entre	Can. Internacional y	Calle Principal en	El Castillo Mac. Sin.	68,273.34	68,273.34
19	FAIS-1	ALC-2005-AD-072	Belco Constr. Y Urb.	Ampl. red. alcantarillas y dren.	Estacion locomotora # 21	Calle nueva y	Pav. de calle	El Castillo Mac. Sin.	38,877.41	38,877.41
20	FAIS-1	APD-2005-AD-073	Trinidad Hdez Lopez	Sistema de agua potable	Zona de captacion y	Linea de conducción		Sindicato de La Noria	225,283.96	225,283.96
21	FAIS-1	ALC-2005-AD-076	Constr. Jose SA	Ampl. red. alcantarillas y dren.	Alfonso Calderon	Chichalejos	Rio Gajosa	Col. Independencia	779,760.24	779,760.24
22	FAIS-2	APD-2005-AD-077	Josue Fro. Muñoz	Ampl. red. del y tomas	Calle Juveniles entre	Fco. Dist. Boqueron	y calle Nueva de la col	Nuevo Mirasol	273,352.31	273,352.31
23	FAIS-2	APD-2005-AD-078	Josue Fro. Muñoz	Ampl. red. del y tomas	Calle Guaymas entre	Fco. Dist. Boqueron	calle sin nombre	Nuevo Mirasol	284,718.78	284,718.78
24	FAIS-4	ALC-2005-AD-108	Josue SA de CV	Ampl. red. alcantarillas y dren.	por Av. Circunvalacion	Rumbo a la cuchilla	Pav. Cón. J. Zetamal	Coconita Klein	102,971.36	102,971.36
25	FAIS-4	APD-2005-AD-108	Josue SA de CV	Ampl. red. del y tomas	por Av. Circunvalacion	Rumbo a la cuchilla	Pav. Cón. J. Zetamal	Coconita Klein	58,743.98	58,743.98
26	FAIS-1	ALC-2005-AD-128	Josue Fro. Muñoz	Ampl. red. alcantarillas y dren.	Calle Reynosa entre	Calles 6N	y Tlaxcala en la col	La Sierra	79,119.49	79,119.49
27	FAIS-2	ALC-2005-AD-128	Josue Fro. Muñoz	Ampl. red. alcantarillas y dren.	Calle Angel Flores	Calle Tiburcio	y Principal en la col	La Sierra	121,073.30	121,073.30
28	FAIS-5	ALC-2005-AD-127	Josue Fro. Muñoz	Ampl. red. alcantarillas y dren.	Calle Rio Salinas	Calle Rio Guzmanita	y Rio Grande en la col	Tama y Libertad	26,773.48	26,773.48
29	FAIS-5	APD-2005-AD-128	San Roma sa de cv	Ampl. red. del y tomas	Calle Renovacion entre	Calle Ignacio Alarid	y Rio Manso-Alarid	Col. Sanzarzo	66,051.23	66,051.23
30	FAIS-5	APD-2005-AD-128	San Roma sa de cv	Ampl. red. del y tomas	Calle Rio Salinas	Calle Rio Guzmanita	y Rio Grande en la col	Tama y Libertad	34,186.25	34,186.25
31	FAIS-5	ALC-2005-AD-132	Belco Constr. Y Urb.	Ampl. red. alcantarillas y dren.	Calle Mexicali entre	Calle Primavera y	Calle Llanero en	El Castillo Mac. Sin.	38,841.84	38,841.84
32	FAIS-5	ALC-2005-AD-133	Belco Constr. Y Urb.	Ampl. red. alcantarillas y dren.	Calle Mexicali entre	Calle Guaymas y	Calle Guaymas en	Col. Jardillo	61,878.76	61,878.76
33	FAIS-5	APD-2005-AD-134	Belco Constr. Y Urb.	Ampl. red. del y tomas	Calle Amiga entre	Calle Mangrove y	Calle mar de Berig	Col. Vista del Mar	41,032.84	41,032.84
34	FAIS-5	ALC-2005-AD-135	Constr. Y Serv. Mz	Ampl. red. alcantarillas y dren.	Calle Augusta entre	Calle Obispo y	Avellana en proyecto	Col. Loma Brava	77,538.31	77,538.31
35	FAIS-5	APD-2005-AD-136	Constr. Y Serv. Mz	Ampl. red. del y tomas	Marquesa Vaca de Juarez	Pav. General L. Valle	y tipo de tomas en	Villa Unión Mac. Sin.	60,254.34	60,254.34
36	FAIS-2	ALC-2005-AD-137	Josue I. Fitas Ramos	Ampl. red. alcantarillas y dren.	Av. Corona, Y.A. Jardillo	Arroyo Chapaditas	y Estero	Col. Estero	345,225.17	345,225.17
37	FAIS-2	APD-2005-AD-138	Josue I. Fitas Ramos	Ampl. red. del y tomas	Camel. El Recodo	Calle Fco. I. Madros	Calle Juarez G. Diez	El Virrey Mac. Sin.	72,868.48	72,868.48
38	FAIS-4	APD-2005-AD-148	Josue I. Fitas Ramos	Ampl. red. del y tomas	Calle camero al Pastero	Calle 11 de Marzo y	Arroyo Las arbores	Villa Unión Mac. Sin.	300,452.27	300,452.27
39	FAIS-4	APD-2005-AD-150	Josue I. Fitas Ramos	Ampl. red. del y tomas	Ma. Riquelme, Juvencito	Arroyo y San. Julian	Col. Jesus Nazaret	Isa de la Piedra	240,003.00	240,003.00
40	FAIS-4	APD-2005-AD-151	Josue I. Fitas Ramos	Ampl. red. del y tomas	Calle Quintana Roo	Chico, La Cruz y	Cacahutan	Jardillo	497,748.00	497,748.00
41	FAIS-4	ALC-2005-AD-152	Josue I. Fitas Ramos	Ampl. red. alcantarillas y dren.	Calle Obispo y	Santa Rosa y	San Luis Potosi	Jardillo	320,068.00	320,068.00
42	FAIS-4	ALC-2005-AD-153	Josue Fro. Muñoz	Ampl. red. alcantarillas y dren.	José Valadez	Villa Hugo y	Ramon Lopez Valdez	Rafael Suarez	79,440.50	79,440.50
43	FAIS-4	ALC-2005-AD-154	Josue Fro. Muñoz	Ampl. red. alcantarillas y dren.	Calle Juan Ocasio	C. Gonzalez	Av. Munich	Fco. I. Madros	48,884.80	48,884.80
44	FAIS-4	APD-2005-AD-155	Josue Fro. Muñoz	Ampl. red. del y tomas	Barrio Amadorán	Barrio Tepeyac	Barrio Tepeyac	Mazatlan I	100,282.00	100,282.00
45	FAIS-4	APD-2005-AD-156	Josue SA de CV	Ampl. red. del y tomas	Tapanilla, Capama y La Noria	Ejido Chile	Fco. Dist. Boqueron	Nuevo Mirasol	326,342.20	326,342.20
46	FAIS-4	ALC-2005-AD-157	Belco Constr. Y Urb.	Ampl. red. alcantarillas y dren.	Calle la paztola	Genova y	Carretera Venust	El Castillo	131,993.00	131,993.00
47	FAIS-4	APD-2005-AD-158	Belco Constr. Y Urb.	Ampl. red. del y tomas	Barrio Arizca	Santa	Odras	Itzacoma	129,867.28	129,867.28
48	FAIS-4	APD-2005-AD-159	Belco Constr. Y Urb.	Ampl. red. del y tomas	Quinta	Guaymas	Siglo del Rio	Itzacoma	38,888.20	38,888.20
49	FAIS-4	APD-2005-AD-160	Alfredo Lopez Hdez	Ampl. red. del y tomas	Calle Chamarita	Ejido Tamasopo	Av. Lazaro Cardenas	Valley del Ejido	65,330.00	65,330.00
50	FAIS-4	APD-2005-AD-161	Alfredo Lopez Hdez	Ampl. red. del y tomas	Calle Juan Ocasio	C. Gonzalez	Av. Munich	Fco. I. Madros	37,040.00	37,040.00
51	FAIS-4	APD-2005-AD-162	Constr. Y Serv. Mz	Ampl. red. del y tomas	Calle Primavera entre	Calle Lina y Grand	Coconita Fco. de Mayo	Villa Unión Mac. Sin.	200,010.00	200,010.00
52	FAIS-4	APD-2005-AD-163	Camel SA de CV	Ampl. red. alcantarillas y dren.	y tomas distribucion	ubicadas en el	Centro Las Olivas	Isa de la Piedra	302,180.00	302,180.00
53	FAIS-3	APD-2005-AD-196	Josue I. Fitas Ramos	Ampl. red. del y tomas	Plaza de Toros en la	El Doronado Snd	de El Quillo, Vaca de	de Mac. Sin.	132,777.31	132,777.31
54	FAIS-3	ALC-2005-AD-197	Constr. Hicas de Sn.	Ampl. red. alcantarillas y dren.	Calle Fidel Anla entre	Calle Jorge Salazar	Calle Jorge Salazar	Col. Doctores de Villa	62,708.99	62,708.99
55	FAIS-4	ALC-2005-AD-249	Constr. San Juan de	Constr. red. alcantarillas y dren.	Rio por la calle Pino	Principal Internacional	y Cón. Viveros en	El Castillo	522,857.19	522,857.19
56	FAIS-4	ALC-2005-AD-264	Belco Construcciones	Constr. red. alcantarillas y dren.	zona protección Casafranca	entre calle Tuleo y	Calle Arroyo en la col	Ampl. Uruca	203,567.20	203,567.20

Junta Municipal de Agua Potable y Alcantarillado de Mazatlán

FONDO DE APORTACIONES PARA LA INFRAESTRUCTURA SOCIAL 2006

No	PROG.	N.M. DE CTO.	CONTRATISTA	DESCRIPCIÓN	UBICACIÓN			COLONIA	IMPORTES CIVA	
					CALLE	ENTRE CALLES			PRESU. PUESTO	CONTRA-TADOS
1	Fase 1	ALC-2006-AD-076	Jesus I. Frias Ramos	Ampl. red atarjea y desc.	en la calle Alameda entre	calle Cuarta y Anapa	en la localidad El Castillo	de Maz. Sin.	41,987.00	41,986.30
2	Fase 1	ALC-2006-AD-077	Jesus I. Frias Ramos	Ampl. red atarjea y desc.	en callejon Huanocacillo	entre calle Quinta en la	localidad de El Castillo	de Maz. Sin.	80,397.00	80,396.59
3	Fase 1	ALC-2006-AD-078	Josue Fco. Muñoz	Ampl. red atarjea y desc.	en la calle Anapa entre	calle Mar de Bering y	calle Los Muecos en col.	Venas del Mar	38,305.00	38,304.30
4	Fase 1	ALC-2006-AD-080	Japena SA	Const. red atarjea y desc.	calle Colima entre Guanajuato	calle Puebla y calle Jalapa	entre Colima y Ensenada	Col. Jardillo	115,120.00	115,119.58
5	Fase 1	APD-2006-AD-081	Japena SA	Const. red dist. y tomas	calle Ejido El Tacito entre	calle Bugambilias y	Avenida Mirador col.	Valles del Ejido	66,795.00	66,848.87
6	Fase 1	APD-2006-AD-082	Jesus I. Frias Ramos	Const. red dist. y tomas	en callejon Huanocacillo	entre calle Quinta en la	localidad de El Castillo	de Maz. Sin.	60,877.00	60,876.14
7	Fase 1	APD-2006-AD-083	Jesus I. Frias Ramos	Const. red dist. y tomas	calle La Granga y en nombre	entre calle Chulavista	localidad de El Castillo	de Maz. Sin.	118,495.00	118,494.13
8	Fase 1	APD-2006-AD-084	Josue Fco. Muñoz	Const. red dist. y tomas	en calle Amado Milan entre	lanal de Pines y calle	Paroqui Ortiz en la col.	Ampl. Pino Suarez	49,756.00	49,755.51
9	Fase 1	APD-2006-AD-085	Const. y Froy Dham	Const. red dist. y tomas	por calle Merida entre	Avenida Munich y calle	Montesrey, de la col.	Jardillo	99,330.00	99,331.15
10	Fase 1	ALC-2006-AD-088	Imb. Cop SA de CV	Const. red atarjea y desc.	en Avenida Delfin entre Av.	Circunvalación Playas y	calle Aguado Arango en col.	Dorados de Villa	248,024.00	248,023.99
11	Fase 2	APD-2006-AD-090	Camel SA de CV	Const. red dist. y tomas	calle Rujón entre calle	Superación y calle	San Nemesio en la colonia	Lomas del Poniente	390,475.00	390,283.70
12	Fase 4	APD-2006-AD-093	Camel SA de CV	Const. red dist. y tomas	calle Poniente entre calle	Espaneza y calle	Fantasia en la colonia	Lomas del Poniente	202,166.00	200,160.04
13	Fase 2	APD-2006-AD-096	Trinidad Hdez. Lopez	Const. linea conducción	de 3' de Ø de la norte de el	Poblado de las Chichas e	la errada del poblado del	Las Triapas	341,911.00	341,893.55
14	Fase 2	ALC-2006-AD-097	Jesus I. Frias Ramos	Ampl. red atarjea y desc.	por Juan Escobedo a Ignacio	Zaragoza entre calle Miguel	Hidalgo y Benito Juarez	loc. El Recodo	121,817.00	121,816.77
15	Fase 2	ALC-2006-AD-098	Josue Fco. Muñoz	Ampl. red atarjea y desc.	en calle Venustiano Carranza,	calle Rogoberto Atirgo y	calle Maximiliano Sedeo Av.	Proyecto col Ejidal	220,588.00	220,589.85
16	Fase 2	APD-2006-AD-099	Josue Fco. Muñoz	Ampl. red dist. y tomas	en calle Albatraz	y calle Retamo	Colonia Santa Ampliación	Flores Magón	65,398.00	65,397.14
17	Fase 2	APD-2006-AD-100	Beko Const. Y Urb.	Const. red dist. y tomas	de la calle Roldán Mendoza	entre Ofelia Espino y	calle Carlos Llamas en col.	Lomas del Etano	58,290.00	58,289.53
18	Fase 2	ALC-2006-AD-101	Beko Const. Y Urb.	Const. red atarjea y desc.	calle Bella Riva de Glez	entre Emiliano Zapata y	calle Manco Osema en col.	Lomas del Etano	66,057.00	66,056.41
19	Fase 2	APD-2006-AD-102	Copranas SA CV	Const. red dist. y tomas	de la Av. Circunvalación	entre Arsa Verde y calle	Rio Grijales en la col.	Nueva Creación (Tyl.)	214,180.00	213,494.00
20	Fase 2	ALC-2006-AD-103	Const. Hiras Sin	Const. red atarjea y desc.	de la calle Pipila entre	calle Mariano Asoolo y	calle Juan Aldama en col.	Burzonas	79,207.00	79,206.97
21	Fase 4	APD-2006-AD-104	Japena SA	Const. red dist. y tomas	de la calle Pupú, calle	Marín y Av. Urías	Av. Urías lado este en col.	El Pescador	477,551.00	442,800.47
22	Fase 3	APD-2006-AD-105	Jesus I. Frias Ramos	Const. red dist. y tomas	de la calle Invierno entre	calle La Granga y	calle sin nombre en col.	loc. El Castillo	55,000.00	54,999.70
23	Fase 3	APD-2006-AD-106	Const. Hiras Sin	Const. red dist. y tomas	avanzada de las Rosas entre	calle Grand y Tulpan	mas 3 lotes col. Flor Mayo	loc. Villa Unión	136,689.00	136,688.84
24	Fase 3	ALC-2006-AD-134	Copranas SA CV	Const. red atarjea y desc.	de la calle Ensenada entre	avenida Santa Rosa y	calle Guanajuato en col.	Jardillo	264,726.00	264,676.20
25	Fase 3	APD-2006-AD-140	Jesus I. Frias Ramos	Const. red dist. y tomas	de calle Ejido El verde	entre calle Ejido El castillo	y ejido El Mora en la	Col. Simón	70,829.00	70,828.52
26	Fase 3	ALC-2006-AD-147	Jesus I. Frias Ramos	Ampl. de la red de atarjea	y desc. de calle Vicaros	entre calle Primavera y	campes de bestial en	El Castillo	157,960.00	157,959.10
27	Fase 3	ALC-2006-AD-148	Camel SA de CV	Const. de la red de atarjea	y desc. de calle Oscar Aguir	entre calle del Pajar y	calle en proyecto en col.	Ampl. Pino Suarez	288,338.00	288,336.06
28	Fase 3	ALC-2006-AD-151	Trinidad Hdez. Lopez	Const. red atarjea y desc.	calle Solitario Dominguez entre	Venustiano Carranza y calle	José Ma. Morelos col. Ejidal	loc. Villa Unión	59,057.00	59,056.52
29	Fase 3	ALC-2006-AD-152	Trinidad Hdez. Lopez	Const. red atarjea y desc.	calle Guillermo Prieto entre	calle 2 de Abril y gasolinera	Col. José Lopez Portillo en	loc. Villa Unión	140,125.00	140,124.00
30	Fase 3	APD-2006-AD-153	Jesus I. Frias Ramos	Const. red dist. y tomas	de calle Ocho entre calle	Chulavista y calle Navidad	en la localidad El Castillo	mpio. Maz. Sin.	54,663.00	54,662.62
31	Fase 3	APD-2006-AD-154	Josue Fco. Muñoz	Const. red dist. y tomas	de calle Solís entre camino al	poblado Haballo del Tubo	el lote de calle, en la loc.	de El Zapate	53,829.00	53,828.05
32	Fase 3	APD-2006-AD-156	Josue Fco. Muñoz	Const. red dist. y tomas	de calle Flor de Olla entre	calle Tulpan y calle Acacia	en la col. Flor de Mayo en	loc. Villa Unión	74,261.00	74,260.93
33	Fase 3	ALC-2006-AD-157	Japena SA	Const. red atarjea y desc.	de la calle Magnolia	entre calle Jacarón y	calle Cuestros en la col.	Sta. Ampl. F. Magón	394,920.00	394,919.06
34	Fase 3	ALC-2006-AD-158	Beko Const. Y Urb.	Const. red atarjea y desc.	de la calle Oscarando entre	calle Acuña y Acosta	col. Flor de Mayo en loc.	de Villa Unión	127,188.00	127,187.77
35	Fase 2	APD-2006-E-183	Const. Hiras Sin	Perf. poco verticprofundo	equip. Electromecánico y	linea de conducción en la	comunidad de aguas de	Coahuila, Villa Unión	1,115,692.00	1,115,240.31
36	Fase 4	APD-2006-AD-184	Jesus I. Frias Ramos	Const. red dist. y tomas	de calle Ignacio Alende	entre calle Pipila y calle	Cuauhtémoc en la col.	Burzonas	88,878.00	88,877.69
37	Fase 4	ALC-2006-AD-185	Jesus I. Frias Ramos	Const. red atarjea y desc.	de calle Ignacio Alende	entre calle Pipila y calle	Cuauhtémoc en la col.	Burzonas	90,398.00	90,396.74
38	Fase 4	ALC-2006-AD-188	Beko Const. Y Urb.	Const. red atarjea y desc.	de la calle Miravés	entre calle Denario	y calle Melva en col.	Sta. Ampl. F. Magón	157,390.00	157,389.05
39	Fase 4	ALC-2006-AD-191	Gayriat A. Quintan P.	Const. red atarjea y desc.	de calle Soña Rio Glez	entre calle Ofelia Guerra	y calle Carlos Llamas col.	Lomas del Etano	141,931.00	141,930.50
40	Fase 4	APD-2006-AD-192	Jesus I. Frias Ramos	Construcción de red	de distribución	y lotes domiciliarios	en la comunidad de	La Uruca	100,923.00	100,922.06
41	Fase 4	ALC-2006-AD-193	Jesus I. Frias Ramos	Const. red atarjea y desc.	calle Margarita Maza de Juárez	y pta. Grand entre Leandro	Valle y lote de cuatro loc.	de Villa Unión	137,897.00	137,896.33
42	Fase 4	APD-2006-AD-194	Josue Fco. Muñoz	Ampl. red dist. y tomas	del callejon Jacintos	entre calle Alcabaz y	calle Jacintos de la col.	Sta. Ampl. F. Magón	93,503.00	93,502.77
43	Fase 4	ALC-2006-AD-195	Josue Fco. Muñoz	Const. red atarjea y desc.	de la calle Ignacio Alende	entre Narciso Mendoc y	calle Frac. I. Malero col.	Burzonas	58,472.00	58,471.90
44	Fase 4	APD-2006-AD-196	Const. y Froy Dham	Const. red dist. y tomas	en la calle Banco Dierlos	entre caminero al Recodo	y fin de calle en la loc.	San Francisco	69,892.00	69,891.90
45	Fase 4	ALC-2006-AD-197	Josue Fco. Muñoz	Const. red atarjea y desc.	del callejon Jacintos	entre calle Alcabaz y	calle Jacintos de la col.	Sta. Ampl. F. Magón	60,905.00	60,904.25
46	Fase 2	APD-2006-AD-221	Jesus I. Frias Ramos	Construcción de red	de distribución y tomas	domiciliarias en calle sin	nombre en la comunidad	de El Chimlo	38,052.00	38,051.73
47	Fase	APD-2006-E-298	Jesus I. Frias Ramos	Const. red dist. y tomas	calles Delfin, Bahía Asociación	ent. Camaron, ent. Caracol	y Avenida Urías en col.	El Pescador	696,563.00	674,253.18
48	Fase	APD-2006-AD-303	Josue Fco. Muñoz	Ampl. red dist. y tomas	por calle Bahía Kino	entre calle Geranio y	calle Malva en la col.	Sta. Ampl. F. Magón	23,896.00	23,895.78
49	Fase	ALC-2006-AD-304	Josue Fco. Muñoz	Ampl. red atarjea y tomas	por calle Bahía Kino	entre calle Geranio y	calle Malva en la col.	Sta. Ampl. F. Magón	79,385.00	79,382.84
							SUMA		7,972,506.00	7,898,989.03



Junta Municipal de Agua Potable y Alcantarillado de Mazatlán

FONDO DE APORTACIONES PARA LA INFRAESTRUCTURA SOCIAL 2007

NÚ.	PROG.	NÚM. DE CTO.	CONTRATISTA	OBRA	UBICACION		COLONIA	MONTOS CIVA		
					CALLE	ENTRE CALLES		AUTORIZADOS	CONTRATADOS	
1	Fase 1	APD-2007-AD-047	Trinidad Hdez López	Ampl. de red de distribución	y tomas domiciliarias por	calle Alameda a carretera	El Peucedo, en la comunidad	Lomas de Monterrey	37,570.00	37,588.08
2	Fase 1	APD-2007-AD-048	Jesús I. Frías R.	Ampl. de red de distribución	y tomas domiciliarias	de la zona sur de	El Habel	275,007.00	275,008.92	
3	Fase 1	APD-2007-AD-049	Jesús I. Frías R.	Ampl. de red de distribución	y tomas domiciliarias	de la calle Superación	Lomas del Porvenir	245,261.00	245,260.37	
4	Fase 1	ALC-2007-AD-050	Constr. Hércules S.n.	Ampl. de red de alcantarillas	y descargas domiciliarias	de la calle Minerva	4ta. Ampl. F. Magón	136,136.00	136,132.94	
5	Fase 1	ALC-2007-AD-051	Constr. Hércules S.n.	Ampl. de red de alcantarillas	y descargas domiciliarias	de la calle Minerva	4ta. Ampl. F. Magón	184,133.00	184,132.24	
6	Fase 1	APD-2007-AD-052	Trinidad Hdez López	Ampl. de red de distribución	y tomas domiciliarias de la	calle Torreon entre Héro	y Tuxco col. Jardillo	65,580.00	65,579.15	
7	Fase 1	APD-2007-AD-056	Trinidad Hdez López	Ampl. de red de distribución	y tomas domiciliarias del	colector Alata entre	Mazatlán II	29,534.00	29,530.61	
SUMAS:								973,281.00	975,276.51	
1	Fase 2	ALC-2007-AD-072	Balco Constr. Y Urb.	Ampl. de red de alcantarillas y	descargas domiciliarias de	la calle Horizontales entre	4ta. Ampl. F. Magón	479,648.00	479,648.23	
2	Fase 2	APD-2007-AD-074	Comun SA	Ampl. red de dist. y tomas	calle Inocencia Vador entre	Aroyo y final de calle	de Villa Unión	420,397.00	420,396.54	
3	Fase 2	ALC-2007-AD-076	Comun SA	Ampl. de red de alcantarillas y	descargas domiciliarias de	la calle Camelia entre	4ta. Ampl. F. Magón	426,387.00	426,388.57	
4	Fase 2	APD-2007-AD-077	Jesús I. Frías R.	Ampl. red de dist. y tomas calle	Bernardo Coerver entre	Aroyo y final de calle	de Villa Unión	224,703.00	224,701.19	
5	Fase 2	APD-2007-AD-078	Jesús I. Frías R.	Ampl. red de dist. en 2º de Q	por camino vecinal a las	cochetas entre el parque	de Las Cuchillas	92,229.00	92,228.92	
6	Fase 2	APD-2007-AD-060	Jesús I. Frías R.	Ampl. red de dist. y tomas calle	Virginia Parodi entre calle	Sin nombre y José Gómez	de Villa Unión	302,964.00	302,963.33	
7	Fase 2	APD-2007-AD-061	Jesús I. Frías R.	Ampl. red de dist. y tomas calle	Ventura Valdéz entre calle	Sin nombre y José Gómez	de Villa Unión	290,456.00	290,455.57	
8	Fase 2	ALC-2007-AD-063	Jesús I. Frías R.	Ampl. red de alcantarillas y desc.	de calle Segunda Capone	entre calle Bugambilas	4ta. Ampl. F. Magón	171,666.00	171,665.37	
9	Fase 2	ALC-2007-AD-064	Jesús I. Frías R.	Ampl. red de alcantarillas y desc.	de calle Privada No. 3	entre calle Tera Guales y	Ej. Pos. Villa	103,381.00	103,380.34	
10	Fase 2	APD-2007-AD-174	Jesús I. Frías R.	Ampl. red de dist. y tomas	calle 19 de Marzo entre	calle Jaramín y calle	de Villa Unión	127,467.00	127,466.58	
11	Fase 2	APD-2007-AD-175	Jesús I. Frías R.	Ampl. red de dist. y tomas	calle 12 de Octubre entre	calle Lico y calle	de Villa Unión	173,328.00	173,327.78	
12	Fase 2	APD-2007-AD-176	Jesús I. Frías R.	Ampl. red de dist. y tomas	calle 10 de Mayo entre	carre. Mazatlán Durango y	de Villa Unión	359,756.00	359,754.48	
SUMAS:								3,132,382.00	3,132,375.55	
1	Fase 3	APD-2007-AD-230	Constr. Hércules S.n.	Ampl. red de dist. y tomas	de colector en nombre a un	colecto de la cancha	El Bajo	38,008.00	38,008.63	
2	Fase 3	APD-2007-AD-231	Constr. Hércules S.n.	Ampl. red de dist. y tomas	en la calle Vicente Lombardo	Tolentino y calle en	Villa Unión	147,080.00	147,059.98	
3	Fase 3	APD-2007-AD-232	Trinidad Hdez López	Ampl. red de dist. y tomas	de la calle del Paradién entre	aviso del empedrado	El Habel	75,218.00	75,217.08	
4	Fase 3	APD-2007-AD-233	Jesús I. Frías R.	Ampl. red de dist. y tomas	de la calle Magdalena de Kino	Fico, Gled. Bocanegra	Los Robles	178,242.00	178,251.72	
5	Fase 3	APD-2007-AD-234	Jesús I. Frías R.	Ampl. red de dist. y tomas	de Av. Manuel de J. Obachier	calle Mulatano y final	San Fernando en la col.	39,593.00	39,592.15	
6	Fase 3	APD-2007-AD-235	Jesús I. Frías R.	Ampl. red de dist. y tomas	de la Avenida Unas entre	calle Mujeres y calle	Hacer del Pescador	272,000.00	272,019.17	
7	Fase 3	ALC-2007-AD-236	Jesús I. Frías R.	Ampl. red alcantarillas y desc.	de la calle Ejido El Corchú	calle Ejido El Chillo	Valles del Ejido	34,577.00	34,576.40	
8	Fase 3	ALC-2007-AD-237	Comun SA	Ampl. red alcantarillas y desc.	de la calle La Paz entre	Avenida Santa Rosa y	Jardillo	217,503.00	217,501.58	
9	Fase 3	ALC-2007-AD-238	Comun SA	Ampl. red alcantarillas y desc.	de la calle La Paz entre	carre. Mazatlán Durango y	Rafael Buena	98,526.00	98,525.28	
10	Fase 3	APD-2007-AD-239	Constr. Hércules S.n.	Constr. red de dist. y tomas	en la calle Paraiso al Mar	y colector en nombre	Isa de la Piedra	25,076.00	25,077.00	
SUMAS:								1,129,862.00	1,128,856.29	
1	Fase 4	APD-2007-AD-271	Constr. Dham SA	Ampl. red de dist. y tomas	de la calle Calentitas entre	Isa de la Piedra y calle	Valles del Ejido	126,455.00	126,454.14	
2	Fase 4	APD-2007-AD-272	Constr. Dham SA	Ampl. red de dist. y tomas	de la calle Calentitas entre	Isa de la Piedra y calle	Valles del Ejido	132,006.00	132,005.30	
3	Fase 4	APD-2007-AD-273	Constr. Dham SA	Ampl. red de dist. y tomas	de la calle Gladiolas entre	Santa Rosa y calle	Santa Rosa	172,093.00	172,092.99	
4	Fase 4	APD-2007-AD-274	Constr. Dham SA	Ampl. red de dist. y tomas	de la calle El Castillo entre	Isa de la Piedra y calle	Padre de Los Oñeros	33,403.00	33,402.58	
5	Fase 4	ALC-2007-AD-275	Constr. Jose SA	Ampl. red alcantarillas y desc.	de calle Principal entre	Finca. Santa Fe y	El Castillo	729,839.00	729,831.09	
6	Fase 4	APD-2007-AD-306	Copramat SA	Ampl. de red de dist. y	tomas dom. por calle	sin nombre al sur	El Bajo	84,345.00	84,345.71	
7	Fase 4	APD-2007-AD-309	Copramat SA	Ampl. red de dist. y tomas	de calle Jacobo Gómez	entre calle dispareparatola	de El Roble	41,360.00	41,358.80	
8	Fase 4	ALC-2007-AD-310	Copramat SA	Ampl. red alcantarillas y desc.	de calle Jacobo Gómez	entre calle dispareparatola	de El Roble	65,181.00	65,180.73	
9	Fase 4	ALC-2007-AD-338	Comun SA	Ampl. red alcantarillas y desc.	de calle Roble y Saglano	entre calle Laurel y	El Castillo	368,957.01	368,957.01	
10	Fase 4	ALC-2007-AD-339	Comun SA	Ampl. red alcantarillas y desc.	de calle Navidad y Ocho	entre calle Varones y	El Castillo	348,832.85	348,832.85	
11	Fase 4	APD-2007-AD-343	Trinidad Hdez López	Ampl. red de dist. y tomas	calle 21 de Marzo entre	M. Hidalgo y camino a	Villa Unión	132,342.15	132,342.15	
12	Fase 4	APD-2007-AD-354	Constr. Hércules S.n.	Ampl. red alcantarillas y desc.	en calle Vicente Lombardo	Tolentino, Proyecto y Aroyo	Villa Unión	365,784.22	365,786.22	
SUMAS:								2,648,381.23	2,647,979.03	
SUMA TOTAL:								7,783,016.23	7,780,402.38	



Junta Municipal de Agua Potable y Alcantarillado de Mazatlán

PROGRAMA DE FORTALECIMIENTO MUNICIPAL 2005

PROG.	NUM DE CTO.	CONTRATISTA	OBRA	UBICACION			COLONIA	IMPORTES CIVA	
				CALLE	ENTRE CALLES			PRESU-PUUESTO	CONTRA-TADOS
1	Fortamun ALC-2005-AD-073	Perfor Tierra Dos	Const. Pozo Profundo	en la sindicatura de	El Quiete	en la localidad de	La Sábila	286,233.23	286,233.23
2	Fortamun ALC-2005-AD-074	Perfor Tierra Dos	Const. Pozo Profundo	en la sindicatura de	El Quiete	en la localidad de	El Vainillo	266,257.97	266,257.97
3	Fortamun APO-2005-AD-080	Igualino Construcciones	Const. Y equipamiento	de pozo tipo noria	red de dist y tomas	en la localidad de	Los Arroyales	214,438.06	214,438.06
4	Fortamun APO-2005-AD-081	Minimum Tecnologia	Const. Y equipamiento	de pozo tipo noria	red de dist y tomas	en la localidad de	La Chapala	211,713.96	211,713.96
5	Fortamun APO-2005-AD-082	Minimum Tecnologia	Const. Y equipamiento	de pozo tipo noria	red de dist y tomas	en la localidad de	Guaymas de la Noria	223,056.97	223,056.97
6	Fortamun APO-2005-AD-083	Igualino Construcciones	Const. Y equipamiento	de pozo tipo noria	e interconexión	de la linea	La Amapa	266,432.66	266,432.66
7	Fortamun APO-2005-AD-130	San Roma sa de cv.	Ampl. red dist. Y tomas	Avenida Progreso	Calle Albert Einstein	Circ. Benjamin Franklin	Viva Progreso	169,033.44	169,033.44
8	Fortamun ALC-2005-AD-131	San Roma sa de cv.	Ampl. red atarjes y desc.	Avenida Progreso	Calle Albert Einstein	Circ. Benjamin Franklin	Viva Progreso	187,395.18	187,395.18
9	Fortamun APO-2005-AD-184	Eleuterio Silva Trujillo	Ampl. red dist y tomas	calle Playa las Hadas	Av. Carnaval y	Calle Anda en la	Col. Playa Sur	61,463.57	61,463.57
SUMAS								1,886,024.04	1,886,024.04

PROGRAMA DE FORTALECIMIENTO MUNICIPAL 2006

No.	PROG.	NUM DE CTO.	CONTRATISTA	DESCRIPCION	UBICACION			COLONIA	IMPORTES CIVA	
					CALLE	ENTRE CALLES			PRESU-PUUESTO	CONTRA-TADOS
1	Fortamun ALC-2006-AD-015	Jesus I. Frias R.	Subcolector de 30 CM. Ø	Carret. Intern. al Mar	Av. Genaro Estrada	y predio La yarta de col.	Piñal Sol y Venadillo	234,795.00	234,794.59	
2	Fortamun APO-2006-AD-016	Jesus I. Frias R.	Lineas alm. 8" Ø de PVC	Carret. Intern. al Mar	Av. Genaro Estrada	y predio La yarta de col.	Piñal Sol y Venadillo	162,247.00	162,246.76	
3	Fortamun ALC-2006-AD-088	J. Andres Romem I.	Const. red atarjes y desc.	red dist. y tomas por calle	T. de Tameon entre Santa	Rosa y Gilardo Magaña	Fco. Villa	58,600.00	58,599.16	
4	Fortamun ALC-2006-AD-129	Jesus I. Frias Ramos	Const. red atarjes y desc.	de la calle Bahia Kino entre	calle Bugambilias y calle	Genaro desde Santa María	4ta. Ampl. F. Magón	302,088.00	302,087.50	
5	Fortamun ALC-2006-AD-155	Josue Fco. Muñoz	Const. red atarjes y desc.	callejon Pino Suarez y Serapio	Rendon entre P. Suarez y	calle Gonzalo Escobar col.	Fco. I. Madero	384,747.00	384,746.91	
6	Fortamun APO-2006-AD-159	Trinidad Hdez. Lopez	Const. red dist. y tomas	de la calle Emiliano Zapata	entre calle Fco. I. Madero	y Av. Libramiento III en col.	Valles del Ejido	222,782.00	222,781.36	
7	Fortamun ALC-2006-AD-160	Copramaz SA CV	Const. red atarjes y desc.	de las calles andador Alcazaz,	Retamo y	andador Magnolia	6ta. Ampl. F. Magon	392,731.00	392,730.27	
8	Fortamun ALC-2006-AD-161	Const y Proy Dham	Const. red atarjes y desc.	calle Andres Cazares C.	entre calle Álvaro Obregón	y tope de marisma en col.	Antea	307,221.00	307,220.59	
9	Fortamun ALC-2006-AD-162	Belo Const. Y Urb.	Const. red atarjes y desc.	de la calle Progreso	entre calle Avión	y calle Superación en col.	Lomas del Porvenir	298,229.00	298,228.04	
10	Fortamun APO-2006-AD-198	Arturo Santos Cruz	Const. red dist. y tomas	plaza Abasco del Pacifico	por carretera internacional	esquina Avenida Delfines	Infonavit Playas	111,965.00	111,964.87	
11	Fortamun APO-2006-AD-200	Jesus I. Frias Ramos	Const. red dist. y tomas	Diana Laura Rojas y Sotera	entre Fco. Olez. Bocanegra	y calle Los Robles la col.	Los Robles	340,086.00	340,085.15	
12	Fortamun APO-2006-IE-228	Jesus I. Frias Ramos	Construcción de red	de distribución y tomas	(conectorias por varias	calles de la colonia	Insurgentes	685,105.00	685,104.37	
13	Fortamun APO-2006-AD-223	Clery SA CV	Const. red dist. y tomas	(galapas) costado Av. del Mar	entre Av. Jose A. Espinoza	Fernuquita y avenida	Farringos Maz. Sin.	265,015.00	265,014.16	
14	Fortamun APO-2006-IE-286	Copramaz SA CV	Eq. Electromecanico de	pozo profundo, linea cond. y	tanque de almacenamiento	en las comunidades de	Pomas a Loma Alta	585,821.00	585,820.51	
15	Fortamun APO-2006-AD-300	Jesus I. Frias Ramos	Const. red dist. y tomas	por Avenida Jacarandas	entre Avenida Munich y	calle Friesnos en la col.	Arboledas Invas	148,907.00	148,906.72	
16	Fortamun APO-2006-AD-301	Jesus I. Frias Ramos	Const. red dist. y tomas calle	Fresnos entre Diego Rivera y	Jacarandas y Laureles entre	Av. Munich y calle Friesnos	Arboledas Invas	351,328.00	351,327.30	
17	Fortamun ALC-2006-AD-310	Des. Inmob. Const. Plo	Construcción Rejilla	pluvial conigua a la	escollera de la foto	deportiva cerca linea a	presión 7 sur	12,152.00	12,151.35	
SUMAS								4,863,810.00	4,863,809.63	



Junta Municipal de Agua Potable y Alcantarillado de Mazatlán

PROGRAMA DE FORTALECIMIENTO MUNICIPAL 2007

No.	PROG.	NUM DE CTO.	CONTRATISTA	OBRA	UBICACION			COLONIA	IMPORTES CIVA	
					CALLE	ENTRE CALLES			AUTORIZADOS	CONTRATADOS
1	Fortamun	APD-2007-IE-014	Jesus I. Frias R.	Const. red dist. y tomas	Magnolia, Malva, Geranio	Albahar, Violeta y	Camelia en la colonia	Sta. Ampl. F. magón	993,073.00	986,498.10
2	Fortamun	APD-2007-AD-085	Gabriel A. Quintero P.	Ampl. red de dist. y tomas "AP-18"	Calle Circunvalación Poniente	entre calle Rio Plaxtia y	calle Rio Chachalacas en la col	Ampl-Estero Infernillo	426,400.00	416,430.18
3	Fortamun	APD-2007-AD-086	Jesus I. Frias R.	Ampl. red de dist. y tomas	de la calle 24 de Junio entre	carret. Mazatlán Durango	y calle Girasol de la col.	7 de Abril	261,200.00	251,513.27
4	Fortamun	ALC-2007-AD-120	Trinidad Hdez López	Red Atarjea y desc. Dist y tomas	Onel Fierro/T. Guad. y Sta. Rosa	Teacapan/Aguaveverde y	Chameta Col. Fco. Villa y Sin	cd. Maz. Sin.	35,400.00	35,399.67
5	Fortamun	APD-2007-AD-180	Trinidad Hdez López	Const red de dist. y tomas dom.	en el interior del mercado	Miguel Hidalgo ubicado	colonia Benito Juarez	cd. Maz. Sin	545,820.00	545,619.11
6	Fortamun	ALC-2007-IE-187	Jesus I. Frias R.	Ampl. tramo subcolector, red de	atarjeas y desc. dom. p/calle	Nautibus entre fin de la calle	y Av. Mar de Cortez en fracc.	Mar de Cortez	1,272,000.00	1,182,043.92
7	Fortamun	APD-2007-AD-198	Trinidad Hdez López	Ampl. red de dist. y tomas	de la calle Nautibus entre	Avenida Mar de Cortez	y final de la calle en la col.	Mar de Cortez	25,505.00	25,504.62
8	Fortamun	APD-2007-AD-278	Belco Const. Y Urb.	Const red de dist. y tomas dom.	en el interior del mercado	Juan Carrasco ubicado	en la colonia Reforma de	cd. Maz. Sin	177,532.00	177,531.19
9	Fortamun	ALC-2007-AD-348	Arturo Santos D.	Ampl. red atarjeas y desc.	del callejon Alata entre	calle Bahia Ascension	y fin de calle en col.	Mazatlán II	40,101.00	40,100.99
10	Fortamun	APD-2007-AD-355	Const. Hikas-Sin	Term. ampl. red dist. y tomas	Av. Circunvalación	entre calle Rio Plaxtia y	calle Chachalacas col.	Estero	74,018.74	74,018.74
10								SUMAS:	3,851,049.74	3,734,899.79
1	Fortamun	APD-2007-IE-186	Belco Const. Y Urb.	Construcción de linea de	alimentación de aguas potable	en el poblado de	Higuera del Conchi	mpio de Maz.	770,483.00	757,180.51
2	Fortamun	APD-2007-AD-251	Quimica Cientifica	Suministro e instalación	de planta potabilizadora	Tipo portatil para la	comunidad de El Walano	Maz. Sin	526,324.00	448,276.25
2								SUMAS:	1,296,807.00	1,205,456.86
12								SUMAS:	5,147,856.74	4,941,316.65

PAC 2005

Dependencia	Concluido	No atendido	Pendiente	Programados	Seg.	Total
ATENCIÓN CIUDADANA	16	0	0	11	0	27
BIENESTAR SOCIAL RURAL	5	1	48	0	11	65
BIENESTAR SOCIAL URBANO	283	36	2	103	1	427
CONSEJO DEPORTIVO MUNICIPAL	4	0	0	0	0	4
CONTRALORIA MUNICIPAL	8	2	0	0	0	10
CULTURA	9	0	0	0	0	9
DIF	42	0	0	16	0	58
DEPARTAMENTO DE ALUMBRADO PUBLICO	40	0	0	1	0	41
GOBIERNO Y ASUNTOS JURIDICOS	36	9	2	4	0	51
INFORMATICA DIRECCION	1	0	0	0	0	1
JUMAPAM	40	0	0	36	8	84
OBRAS PUBLICAS	1	7	3	2	2	15
OFICIALIA MAYOR	174	1	1	0	0	176
PLANEACION DEL DESARROLLO URB.	88	0	0	0	0	88
REGIDORES	25	1	0	9	0	35
SECRETARIA DE LA PRESIDENCIA	127	1	0	6	0	134
SECRETARIA DEL H. AYTO.	1	2	0	7	1	11
SEGURIDAD PUBLICA	13	0	0	0	0	13
SERVICIOS MEDICOS MUNICIPALES	81	25	0	8	0	114
SERVICIOS PUBLICOS	42	2	0	0	0	44
SINDICO PROCURADOR	3	0	0	0	0	3
SUBDIRECCION DE ECOLOGIA	10	0	0	1	0	11
TENENCIA DE LA TIERRA SUBDIRECC	62	24	6	18	0	110
TESORERIA MUNICIPAL	124	5	4	4	0	137
TRANSITO MUNICIPAL DEPTO.	4	1	0	0	0	5
TRIBUNAL DE BARRANDILLA	17	0	0	0	0	17
UNIDAD RAPIDA DE GESTION EMP.	2	0	0	0	0	2
Total	1262	117	66	226	21	1694

PAC 2006

Dependencia	Concluido	No atendido	Pendiente	Programados	Seg.	Total
Acuario Mazatlán	5	0	0	0	0	5
Atención ciudadana	96	0	0	0	0	105
Bienestar Social Rural	22	0	2	0	3	31
Bienestar Social Urbano	100	4	280	4	2	599
Comunicación Social	1	0	0	0	0	1
Consejo Deportivo Municipal	16	0	0	0	0	16
Contraloría	28	0	7	0	0	35
Cultura	23	0	0	0	0	23
DIF	104	0	0	0	22	126
Alumbrado Público	88	0	0	0	3	91
Desarrollo Social	16	0	0	0	0	16
Gobierno y Asuntos Jurídicos	120	0	1	0	3	124
Jumapam	109	0	0	0	10	119
Obras públicas	194	0	0	4	36	240
Oficialía mayor	484	0	1	1	1	487
Planeación y desarrollo urbano	761	0	0	2	1	764
Regidores	90	0	0	0	0	90
Relaciones públicas	3	0	0	0	0	3
Secretaría de la presidencia	470	0	0	0	0	470
Secretaría del Ayuntamiento	32	0	0	0	0	32
Seguridad Pública	138	0	0	0	0	138
Servicios médicos	181	0	11	1	0	193
Servicios Públicos	84	0	0	3	0	87
Sindico procurador	4	0	0	0	0	4
Subdirección de ecología	60	0	0	0	1	61
Tesorería	434	1	30	0	0	465
Tránsito	32	0	0	0	0	32
Tribunal de barrandilla	27	0	0	0	0	27
Unidad rápida de gestión empresarial	2	0	0	0	0	2
Total	4148	7	141	15	35	4563

PROGRAMA AYUNTAMIENTO EN TU COMUNIDAD

PAC 2007

Dependencia	Concluido	No atendido	Pendiente	Programado	Seg.	Total
Acuario Mazatlán	0	4	1	0	0	5
Atención Ciudadana	78	4	0	0	0	82
Bienestar Social Rural	83	18	49	0	25	143
Bienestar Social Urbano	390	15	83	8	110	604
Codetur	2	1	0	0	0	3
Comunicación Social	3	0	1	0	0	4
Consejo Deportivo Municipal	40	0	7	2	1	50
Contraloría Municipal	12	2	10	0	9	33
DIF	104	0	5	20	48	177
Desarrollo Social	4	1	0	2	0	7
Dirección de gobierno y asuntos jurídicos	154	15	14	0	4	177
Estatal Centro de Atención	1	2	0	0	0	3
Jumapam	221	0	35	0	5	261
Obras Públicas	571	14	72	0	243	900
Oficialía Mayor	390	7	37	0	9	443
Planeación de Desarrollo Urbano	645	8	9	0	64	720
Regidores	0	0	0	0	0	0
Relaciones Públicas	2	2	3	1	0	8
Secretaría de Presidencia	201	49	328	0	0	638
Secretaría del Ayto.	16	3	6	0	1	26
Seguridad Pública	151	0	72	0	3	226
Servicios Médicos Municipales	110	6	18	0	0	140
Servicios Públicos	1,646	6	20	0	127	1799
Sindicato de trabajadores del Ayto.	0	1	0	0	0	1
Subdirección de ecología	1148	14	215	0	65	1440
Tesorería Municipal	205	5	17	0	1	228
Tránsito Municipal	189	15	7	0	1	212
Tribunal de Barrandilla	23	5	0	0	1	29
Total	4768,548	201	1009	31	217	6177

PROGRAMA AYUNTAMIENTO EN TU COMUNIDAD

Comunidades rurales donde se realizó el PAC

2005	2006	2007
Barrón Villa Unión El Roble El Recodo	La Noria Villa Unión Walamo	Barrón (2) Villa Unión (2) El Roble

ZONA RURAL FAIS SEGUNDA PROPUESTA

RED ELECTRICA			
COMUNIDAD	OBRA	BENEFICIADOS	COSTO TOTAL
TECOMATE DE SIQUEROS	AMP. RED ELECTRICA	10	\$ 20,221.99
EL ARMADILLO	AMP. RED ELECTRICA	20	\$ 34,221.95
EL CASTILLO	AMP. RED ELECTRICA CALLE GRANJA	25	\$ 68,581.19
AGUA POTABLE			
LAS CONCHAS	AMP. RED DE AGUA CAMINO VECINAL	170	\$ 250,788.43
VILLA UNION	AMP. RED DE AGUA ENTRE C. BERNARDO CORVERA Y ARROLLO, COL. AGUSTINA RAM.	100	\$ 224,701.16
VILLA UNION	AMP. RED DE AGUA ENTRE C. VIRGINIA Y AVENTURA VALDEZ COL. AGUSTINA RAM.	90	\$ 299,455.95
VILLA UNION	AMP. RED DE AGUA ENTRE C. INOCENCIA VELARDE Y FINAL DE CALLE, COL. A. RAM.	110	\$ 420,366.54
VILLA UNION	AMP. RED DE AGUA C. VENTURA VALDEZ, ENTRE C. SIN NOMBRE Y J. GOMEZ	90	\$ 250,455.57
ESCUELA DIGNA			
EL VAINILLO	VENTANERIA E IMPERMEABILIZACION ESC. ZAPATA	20	\$ 51,706.91
SAN FRANCISQUITO	REPARACION DE BAÑOS PRIM. G. MISTRAL	50	\$ 32,981.37
EL BAJIO	CONST. DE BANQUETA PISO Y LOCKERS, PRIMARIA	40	\$ 39,532.66
LOMAS DEL GUAYABO	CONST. MALLA CICLONICA PRIMARIA	20	\$ 62,580.67
BARRON SIQUEROS	VENTANERIA, ESC. SEC. AULAS Y JUEGOS INFANTILES	60	\$ 68,356.49
		25	\$ 27,174.00
INFRAESTRUCTURA EDUCATIVA			
ESCAMILLAS	REP. DE PISO J. NIÑOS	50	\$ 209,710.78
CONCRETO HIDRAULICO			
EL POZOLE DE V.U.	REM. SALÓN COMISARIADO EJIDAL	394	\$ 174,801.16
LA CHARALOTA	PAV. VADO DE ARROYO	50	\$ 311,445.55
LA SAVILA	REM. CASA COMUNAL	327	\$ 139,357.34
EL QUELITE	PAV. VADO DEL AMOLE	250	\$ 518,775.21

GRAN TOTAL \$ 3,045,676.35

ZONA RURAL FAIS TERCERA PROPUESTA

RED ELECTRICA			
COMUNIDAD	OBRA	BENEFICIADOS	COSTO TOTAL
ISLA DE LA PIEDRA	INST. DE TRANSFORMADOR	30	\$ 16,598.58
LOS LLANITOS	AMP. RED ELECTRICA, LINEA 150 MTS Y TRANSFORMADOR	15	\$ 44,337.17
EL ROBLE	AMP. RED ELECTRICA, FRENTE A ESTADIO	20	\$ 77,446.35
LA NORIA	AMP. RED ELECTRICA, BARRIO LA MEZA	8	\$ 12,081.89
AGUA POTABLE			
EL HABAL	AMP. RED DE AGUA, C. DEL PANTEON ENTRE EMPEDRADO Y FINAL	20	\$ 71,698.82
VILLA UNION	AMP. RED DE AGUA EN C. VICENTE LOMBARDO COL. JULIO ARROYO	60	\$ 147,059.98
ESCUELA DIGNA			
LOS LLANITOS	MALLA CICLONICA ESC. PRIMARIA	25	\$ 87,385.06
INFRAESTRUCTURA EDUCATIVA			
VILLA UNION	CONST. BAÑOS PRIM. SIXTO OSUNA	200	\$ 109,848.00
LA URRACA VIEJA	CONST. BAÑOS JARDIN DE NIÑOS	20	\$ 52,000.00
URBANIZACION			
PUERTA DE CANDAS	ALUMBRADO PUB.	293	\$ 43,950.00
EL CHILLO	CONST. KIOSKO PLAZUELA	314	\$ 99,787.41
PICHILINGUE	CONST. KIOSKO PLAZUELA	256	\$ 333,871.21
VILLA UNION	PAVIMENTO, C. 18 DE MARZO ENTRE M. HIDALGO Y S. DEG.	50	\$ 433,800.00
VERANOS	CONST. CASA COMUNAL	294	\$ 250,091.00
EL MORAL	CONST. DE PLAZUELA Y KIOSKO	160	\$ 169,979.95
LAS TINAJAS	PAV. ACCESO COMUNIDAD	124	\$ 263,306.58
DRENAJE			
	AMP. RED DE ATARJEAS Y DESCARGAS C. PRINCIPAL ENTRE FRACC. SANTA FE Y CARRETERA INTERNACIONAL	50	\$ 723,048.01
GRAN TOTAL			\$ 2,838,087.25

ZONA RURAL FAIS CUARTA PROPUESTA

RED ELECTRICA			
COMUNIDAD	OBRA	BENEFICIADOS	COSTO TOTAL
ISLA DE LA PIEDRA	INST. DE RED ELECTRICA ISLA DE CHIVOS	70	\$ 282,120.56
ISLA DE LA PIEDRA	INST. DE RED ELECTRICA CALLEJON A JUMAPAM	30	\$ 76,537.75
EL CASTILLO	INST. TRANSFORMADOR	10	\$ 13,988.29
MIRAVALLS	AMP. RED ELECTRICA Y TRANSFORMADOR	5	\$ 24,015.74
ISLA DE LA PIEDRA	AMP. RED ELECTRICA CALLE CAMARONES	70	\$ 39,441.21
EL ARMADILLO	AMP. RED ELECTRICA SALIDA A LOS CEDROS	15	\$ 69,076.79
VILLA UNION	AMP. RED ELECTRICA COL. JULIO ARROYO	250	\$ 197,639.41
AGUA POTABLE			
VILLA UNION	AMP. RED DE AGUA Y TOMAS DOMICILIARIAS C. 21 DE MARZO Y FCO. I. MADERO COL. EJIDAL	80	\$ 65,000.00
EL ROBLE	AMP. RED DE AGUA Y TOMAS DOMICILIARIAS C. JACOBO GUTIERREZ	30	\$ 41,358.60
DRENAJE			
VILLA UNION	CARCAMO DE BOMBEO Y TUBERIA A PRESION C. V. LOMBARDO TOLEDANO PROYECTO Y ARROYO	150	\$ 275,904.27
VILLA UNION	AMP. RED ATARJEAS Y DESCARGAS V. LOMB. TOLEDANO PROYECTO Y ARROYO	150	\$ 385,768.22
EL CASTILLO	DRENAJE, C. NAVIDAD Y OTOÑO	140	\$ 342,000.00
EL CASTILLO	24 DESCARGAS DOM. C. ROBLE Y SAGITARIO	120	\$ 368,957.01
EL ROBLE	AMP. DE RED Y TOMAS DOMICILIARIAS C. JACOBO GUTIERREZ	30	\$ 66,160.73
INFRAESTRUCTURA EDUCATIVA			
EL ZAPOTE	CONST. AULA ESC. PRIMARIA	15	\$ 146,189.36
LA AMAPA	CONST. PLAZA CIVICA TELESECUNDARIA	20	\$ 74,980.51
LOMAS DE MONTERREY	REMODELACION AULAS ESC. PRIMARIA	50	\$ 128,275.10
SIQUEROS	CONST. DE TECHUMBRE Y BEBEDEROS, ESC. PRIMARIA	60	\$ 89,640.00

ZONA RURAL FAIS CUARTA PROPUESTA

RED ELECTRICA			
COMUNIDAD	OBRA	BENEFICIADOS	COSTO TOTAL
ISLA DE LA PIEDRA	INST. DE RED ELECTRICA ISLA DE CHIVOS	70	\$ 282,120.56
ISLA DE LA PIEDRA	INST. DE RED ELECTRICA CALLE JON A JUMAPAM	30	\$ 76,537.75
EL CASTILLO	INST. TRANSFORMADOR	10	\$ 13,988.29
MIRAVALLS	AMP. RED ELECTRICA Y TRANSFORMADOR	5	\$ 24,015.74
ISLA DE LA PIEDRA	AMP. RED ELECTRICA CALLE CAMARONES	70	\$ 39,441.21
EL ARMADILLO	AMP. RED ELECTRICA SALIDA A LOS CEDROS	15	\$ 69,076.79
VILLA UNION	AMP. RED ELECTRICA COL. JULIO ARROYO	250	\$ 197,639.41
AGUA POTABLE			
VILLA UNION	AMP. RED DE AGUA Y TOMAS DOMICILIARIAS C. 21 DE MARZO Y FCO. I. MADERO COL. EJIDAL	80	\$ 65,000.00
EL ROBLE	AMP. RED DE AGUA Y TOMAS DOMICILIARIAS C. JACOBO GUTIERREZ	30	\$ 41,358.60
DRENAJE			
VILLA UNION	CARCAMO DE BOMBEO Y TUBERIA A PRESION C. V. LOMBARDO TOLEDANO PROYECTO Y ARROYO	150	\$ 275,904.27
VILLA UNION	AMP. RED ATARJEAS Y DESCARGAS Y LOMB. TOLEDANO PROYECTO Y ARROYO	150	\$ 365,768.22
EL CASTILLO	DRENAJE, C. NAVIDAD Y OTOÑO	140	\$ 342,000.00
EL CASTILLO	24 DESCARGAS DOM. C. ROBLE Y SAGITARIO	120	\$ 368,957.01
EL ROBLE	AMP. DE RED Y TOMAS DOMICILIARIAS C. JACOBO GUTIERREZ	30	\$ 66,160.73
INFRAESTRUCTURA EDUCATIVA			
EL ZAPOTE	CONST. AULA ESC. PRIMARIA	15	\$ 146,189.36
LA AMAPA	CONST. PLAZA CIVICA TELESECUNDARIA	20	\$ 74,980.51
LOMAS DE MONTERREY	REMODELACION AULAS ESC. PRIMARIA	50	\$ 128,275.10
SIQUEROS	CONST. DE TECHUMBRE Y BEBEDEROS, ESC. PRIMARIA	60	\$ 89,640.00

ESCUELA DIGNA

COMUNIDAD	OBRA	BENEFICIADOS	COSTO TOTAL
EL ESPINAL	CONST. DE BARANDAL JARDIN DE NIÑOS	25	\$ 19,639.00
BARRON	CONST. DE FACHADAS PRIM. JOSEFA ORTIZ DE DOM.	150	\$ 26,022.86
BARRON	INST. TRANSFORMADOR VENTANERIA, ESC. PRIM. JOSEFA ORTIZ DE DOMINGUEZ INST. TRANSFORMADOR	150	\$ 90,698.95
CONCRETO HIDRAULICO			
VILLA UNION	PAV. C 21 DE MARZO ENTRE FCO. I MADERO Y ZARAGOZA CENTRO	80	\$ 179,520.00
VILLA UNION	PAV. SIXTO OSUNA ENTRE JESUS CARRANZA Y LEDON MARQUEZ. CENTRO	50	\$ 560,490.00
VILLA UNION	PAV. IGNACIO ZARAGOZA ENTRE 21 DE MARZO Y 22 DE DICIEMBRE. CENTRO	80	\$ 195,962.00
VILLA UNION	PAV. SIXTO OSUNA ENTRE FCO. I MADERO Y CARRANZA	100	\$ 424,830.00
VENADILLO	PAV. ELPIDIO OSUNA ENTRE INTERNACIONAL Y ANGEL FLORES	80	\$ 624,699.00
GRAN TOTAL			\$ 4,788,915.36

DIRECCION DE PLANEACION

FRACCIONAMIENTOS APROBADOS EN EL PERIODO 2005-2007

FRACCIONAMIENTO	FECHA DE APROBACION DE USOS DEL SUELO	FECHA DE APROBACION DE VOCACIONAMIENTO Y TRAZA	FECHA DE APROBACION POR CABILDO	NUMERO DE MANZANAS	NUMERO DE LOTES	NUMERO DE VIVIENDAS	REGIMEN
1. ANA PAULA	23-sep-2005	25-oct-2005	27-abr-2006	4	104	104	MUNICIPAL
2. CARTILLA DE LEON	6-sep-2005	14-ago-2006	23-ago-2006	2	63	63	PROPIEDAD EN CONDOMINIO
3. CERRITOS AL MAR	4-jul-2002	6-abr-2006	15-feb-2007	6	99	97	MUNICIPAL
4. HACIENDA DEL VALLE	15-ene-2007	25-abr-2006	4-oct-2005	7	138	188	MUNICIPAL
5. HACIENDA LOS MANGOS	5-jul-2004	11-oct-2004	3-jun-2005	30	430	430	MUNICIPAL
6. IGNACIO DEL VALLE LUCERO	13-mar-2003	6-dic-2004	27-ene-2006	13	250	225	MUNICIPAL
7. LOS MANGOS II	5-jul-2004	7-oct-2004	3-jul-2005	18	226	226	PROPIEDAD EN CONDOMINIO
8. LOS MANGOS III	3-may-2006	7-jul-2006	11-nov-2006	7	106	106	PROPIEDAD EN CONDOMINIO
9. LOS TABACHINOS	29-jul-2005	9-ene-2006	3-ago-2007	14	323	263	MUNICIPAL
10. MARINA GARDER	9-dic-2005	23-feb-2006	25-nov-2006	2	129	112	PROPIEDAD EN CONDOMINIO
11. MARINA REAL	7-jun-2005	12-feb-2003	4-ago-2005	6	52	53	PROPIEDAD EN CONDOMINIO
12. MARINA UNIVERSIDAD	23-may-2005	18-jun-2004	27-abr-2006	9	192	192	MUNICIPAL
13. PALMEIRAS CLUB RESIDENCIAL	20-feb-2004	8-oct-2004	1-dic-2005	1	18	13	PROPIEDAD EN CONDOMINIO
14. PLAYA SUR II	1-feb-2005	21-feb-2005	23-abr-2005	1	58	58	MUNICIPAL
15. PRADERA DORADA	27-sep-2004	23-may-2006	11-ago-2006	56	1,004	985	MUNICIPAL
16. PRIVADA COUNTRY	15-feb-2006	19-abr-2006	19-oct-2006	7	151	150	MUNICIPAL
17. PUERTA AL MAR	6-oct-2005	14-nov-2005	11-ago-2006	2	132	132	PROPIEDAD EN CONDOMINIO
18. PUERTA DEL SOL	3-abr-2006	19-jun-2006	9-oct-2006	38	720	720	MUNICIPAL
19. PORTA DIAMANTE	23-nov-2004	10-feb-2005	4-ago-2005	4	85	85	PROPIEDAD EN CONDOMINIO
20. REAL DEL VALLE 2da. ETAPA	12-jun-2005	29-jun-2006	19-oct-2006	18	543	539	MUNICIPAL Y PROPIEDAD EN CONDOMINIO
21. REAL PACIFICO	18-ene-2006	19-oct-2006	3-abr-2007	85	2,004	2,004	MUNICIPAL Y PROPIEDAD EN CONDOMINIO
22. RESIDENCIAL LA JOYA (1ra. Etapa)	22-nov-2005	9-dic-2005	4-mar-2006	1	105	95	PROPIEDAD EN CONDOMINIO
23. RESIDENCIAL LA JOYA (2da. Etapa)	22-nov-2005	9-dic-2005	13-jul-2006	1	85	85	PROPIEDAD EN CONDOMINIO
24. RESIDENCIAL LA JOYA (3ra. Etapa)	22-nov-2005	9-dic-2005	19-oct-2006	1	80	82	PROPIEDAD EN CONDOMINIO
25. RESIDENCIAL LA JOYA (4ta. Etapa)	22-nov-2005	9-dic-2005	24-ene-2007	1	77	77	PROPIEDAD EN CONDOMINIO
26. RESIDENCIAL SAN NICOLAS	3-may-2005	12-may-2006	9-oct-2006	1	25	25	MUNICIPAL
27. SAN ANTONIO	21-dic-2003	27-jun-2006	3-ago-2007	87	1,780	1,780	MUNICIPAL
28. SANTA TERESA	7-jul-2005	1-ago-2005	4-ago-2005	89	2,534	2,512	MUNICIPAL
29. VALLE DEL SOL	26-may-2004	21-dic-2004	22-sep-2005	24	485	485	MUNICIPAL
30. VILLAS DEL CARMEN	13-ene-2006	16-ene-2006	11-nov-2006	1	17	17	PROPIEDAD EN CONDOMINIO
				529	12,926	11,834	

**PERMISOS OTORGADOS
2005**

N°	Tipo de obra	cantidad	M2
1.-	Hab. Unifamiliar	3.457,00	1.001.565,99
2.-	Habit. Multifamiliar	51	106.458,22
3.-	Comercial	1.189	92.354,09
4.-	Industrial	19	29.187,53
5.-	Turistico	25	61.829,54
6.-	Taller	9	2.661,20
7.-	Bodega	20	16.721,32
8.-	Servicios	106	754.142,14
9.-	Hoteleria	10	7.140,00
10.-	Bardas	145	13.318,92
11.-	Cambio de losa	73	4.677,30
12.-	Fachadas	28	2.280,50
13.-	Alberca	28	5.419,96
		5.160	2.097.756,71

**PERMISOS OTORGADOS
2006**

N°	Tipo de obra	Importe	cantidad	M2	Importe
1.-	Hab. Unifamiliar	5.814.876,20	3.416	1.108.926,19	7.924.239,40
2.-	Habit. Multifamiliar	4.873.483,29	34	68.986,85	2.785.972,15
3.-	Comercial	3.517.674,96	936	69.311,46	3.476.955,95
4.-	Industrial	367.594,70	7	8.770,30	162.152,20
5.-	Turistico	1.473.611,37	27	151.477,83	1.502.724,63
6.-	Taller	48.193,70	3	808,25	10.736,70
7.-	Bodega	290.062,65	10	2.997,82	30.804,26
8.-	Servicios	1.282.312,18	79	202.248,12	853.661,74
9.-	Hoteleria	195.608,14	10	12.604,70	536.248,63
10.-	Bardas	138.417,59	77	11.268,78	128.981,30
11.-	Cambio de losa	55.856,14	54	4.733,92	70.124,96
12.-	Fachadas	30.941,91	13	832,20	11.526,67
13.-	Alberca	141.133,35	11	1.982,40	53.771,52
		18.229.766,18	4.679	1.654.948,82	17.547.900,00

**PERMISOS OTORGADOS
2007**

N°	Tipo de obra	cantidad	M2	Importe
1.-	Hab. Unifamiliar	2.883	782.426,17	10.032.660,93
2.-	Habit. Multifamiliar	30	135.036,31	6.033.748,78
3.-	Comercial	659	151.872,29	4.629.053,11
4.-	Industrial	10	7.018,16	120.326,78
5.-	Turistico	15	47.192,09	2.002.197,68
6.-	Taller	5	2.031,00	23.465,42
7.-	Bodega	15	5.577,90	85.473,77
8.-	Servicios	70	31.747,01	1.122.803,19
9.-	Hoteleria	8	23.791,41	1.191.711,48
10.-	Bardas	47	6.700,82	79.267,99
11.-	Cambio de losa	34	5.167,22	75.769,66
12.-	Fachadas	14	6158,10	86.307,72
13.-	Alberca	10	3.474,36	104.532,19
		3.800	1.208.192,84	25.587.318,70

FRACCIONAMIENTOS APROBADOS

AÑO 2005	AÑO 2006	AÑO 2007
3.799 VIVIENDAS Y 9 FRACCIONAMIENTOS APROBADOS	3.500 VIVIENDAS Y 18 FRACCIONAMIENTOS APROBADOS	4.153 VIVIENDAS Y 5 FRACCIONAMIENTOS APROBADOS

DIRECCION DE PLANEACION Y DESARROLLO URBANO Y ECOLOGIA

INVERSION 2005

INVERSION 2006

N°	Tipo de obra	M2	Cost. Inver.	Importe
1.-	Hab. Unifamiliar	1.001.565,99	3.580,00	3.605.637.564,00
2.-	Habit. Multifamiliar	106.458,22	3.580,00	378.991.263,00
3.-	Comercial	92.354,09	3.560,00	378.991.263,00
4.-	Industrial	29.187,53	2.730,00	79.681.956,90
5.-	Turístico(Inv.inmobiliaria)	61.829,54	5.460,00	337.589.288,40
6.-	Taller	2.661,20	1.640,00	4.364.368,00
7.-	Bodega	16.721,32	1.640,00	27.422.964,80
8.-	Servicios	754.142,14	2.405,00	1.813.711.846,70
9.-	Hotelería(Inv. Inmobiliaria)	7.140,00	5.460,00	38.984.400,00
10.-	Bardas	13.318,92	1.640,00	21.843.028,80
11.-	Cambio de losa	4.677,30	1.640,00	7.670.772,00
12.-	Fachadas	2.280,50	1.640,00	3.740.020,00
13.-	Alberca(Inv. Inmobiliaria)	5.419,96	3.820,00	20.704.247,20
Total de la Inversión anualizada				6.719.332.982,80

N°	Tipo de obra	cantidad	M2	Importe
1.-	Hab. Unifamiliar	1.108.926,19	3.560,00	3.947.777.236,40
2.-	Habit. Multifamiliar	58.966,85	3.560,00	209.993.186,00
3.-	Comercial	89.311,46	3.560,00	317.948.797,60
4.-	Industrial	8.770,30	2.730,00	23.942.919,00
5.-	Turístico(Inv.inmobiliaria)	151.477,83	5.460,00	827.068.951,80
6.-	Taller	808,25	1.640,00	1.325.530,00
7.-	Bodega	2.997,82	1.640,00	4.916.424,80
8.-	Servicios	202.246,12	2.405,00	486.406.728,60
9.-	Hotelería(Inv. Inmobiliaria)	12.604,70	5.460,00	68.821.662,00
10.-	Bardas	11.268,78	1.640,00	18.480.799,20
11.-	Cambio de losa	4.733,92	1.640,00	7.763.628,80
12.-	Fachadas	832,20	1.640,00	1.364.808,00
13.-	Alberca(Inv. Inmobiliaria)	1.982,40	3.820,00	7.572.768,00
Total de la Inversión anual				5.923.383.440,20

INVERSION 2007

N°	Tipo de obra	cantidad	M2	Importe
1.-	Hab. Unifamiliar	782.426,17	3.560,00	2.785.437.165,20
2.-	Habit. Multifamiliar	135.036,31	3.560,00	480.729.263,60
3.-	Comercial	151.872,29	3.560,00	540.665.352,40
4.-	Industrial	7.018,16	2.730,00	19.159.576,80
5.-	Turístico(Inv.inmobiliaria)	47.192,09	5.460,00	257.668.811,40
6.-	Taller	2.031,00	1.640,00	3.330.840,00
7.-	Bodega	5.577,90	1.640,00	9.147.756,00
8.-	Servicios	31.747,01	2.405,00	76.351.559,05
9.-	Hotelería(Inv. Inmobiliaria)	23.791,41	5.460,00	129.901.098,60
10.-	Bardas	6.700,82	1.640,00	10.989.344,80
11.-	Cambio de losa	5.167,22	1.640,00	8.474.240,80
12.-	Fachadas	6158,10	1.640,00	10.099.284,00
13.-	Alberca(Inv. Inmobiliaria)	3.474,36	3.820,00	13.272.055,20
Total de la Inversión anual				4.345.226.347,85

DIRECCION DE OBRAS PUBLICAS VIALIDADES

VIALIDAD	BENEFICIADOS	INV. TOTAL
Ave. Cristóbal Colón entre Avenida Las Torres y oscar Pérez Escoboza	8 mil personas	\$20,092,946.00 Longitud de 1.12 Kms
Avenida Bicentenario Juárez	20 mil personas	\$12.4 millones de pesos
Puente de Prados del Sol	30 mil personas	\$25 millones de pesos Aportaciones entre la SCT, Ferromex, Gobierno del Estado y Municipio.
Boulevard Antonio López Sáenz	15 mil personas	\$19,739,914.00 Longitud de 1.235 Km
Avenida Santa Rosa	80 mil beneficiados	\$7 millones y medio de pesos
En Francisco I. Madero, Mutualismo y Cosmos	35 mil beneficiados	8 millones 97 mil 981 pesos.
La Avenida Juan Pablo II	Beneficia de manera directa a 8 colonias aledañas.	42 millones de pesos
Libramiento II	20 mil personas	74 millones 180 mil pesos
Avenida Lázaro Cárdenas	Beneficia a nuevas zonas de desarrollo en Urías	Más de 1 mil 300 mts lineales de pavimento
Avenida Mutualismo	Otra zona de nuevo desarrollo en Loma Bonita	Conectará a la Avenida Clouthier
Acceso Principal a El Roble	Beneficiará de manera directa a los habitantes de esa zona	Más de 1.5 millones de pesos

H. Ayuntamiento

H. Ayuntamiento de Mazatlán
2005-2007



H. Ayuntamiento de Mazatlán

2005-2007

C.P. Isaac López Arregui

Presidente Municipal

C.P. Jorge Emeterio Letamendi Lie

Sindico Procurador

Regidores:

C. Martha Cecilia Sánchez Célis

C. Juan Arámburo Lizárraga

C. Jaime Beltrán Valdez

C. Silvia Gisel Félix Vargas

C. Sofía Loaiza García

C. Antonio Osuna López

C. Armando Paez López

C. Ignacio Reyes Osuna

C. Jesús Ramírez López

C. Abelardo Sánchez Pérez

C. Ana Isabel Schuette Aldama

C. Alberto Javier Morales Zaragoza

C. María del Carmen Mendiola Dueñas

C. Jesús Ernesto Ulloa Acosta

C. José Diego Ávila Barrón

C. Juan Antonio Osuna Gamboa

C. Carlos Fabian Walton Gil

C. Concepción Monarrez Escobar

H. Ayuntamiento

H. Ayuntamiento de Mazatlán
2005-2007



FUNCIONARIOS PÚBLICOS MUNICIPALES

C.P. Isaac López Arregui
Presidente Municipal

Sra. Gloria de la Vega de López
Presidenta del Sistema DIF Mazatlán

Lic. Pedro Osuna Amparo
Secretario de Ayuntamiento

Jorge Ernesto Pérez López
Servicios Públicos Municipales

Julio Alberto Freyre Bueso
Tesorero Municipal

Hector Guillermo Peña Tamayo
Bienestar Social

Tarsicio Silva Lozano
Oficial Mayor

Francisco Gpe. García Ayón
Servicios Médicos Municipales

Raymundo Rocha Torres
Contralor General

Francisco Javier García Guitrón
Planeación de Desarrollo Urbano y Ecología

Lic. Edgar López Torres
Comunicación Social

Ing. Carlos Galindo Fregoso
Gerente General de JUMAPAM

José Mario González Ramírez
Atención Ciudadana

Sigfrido Montes López
Director de Informática

Norma Graciela Osuna Valdéz
Recursos Humanos

Refugio Martínez Benítez
Jefe de Operación Medio Rural

María del Rosario Torres Noriega
Gobierno y Asuntos Jurídicos

Carlos Lerma Franco
Director del sistema DIF

Sergio Leonardo Wong Ramos
Obras Públicas

Raúl Rico González
Instituto de Cultura

Eliezer Zúñiga Guajardo